

# Cwmni Cydweithredol Gofal Maeth Cyfyngedig



## DATGANIAD O DDIBEN (CYMRU) 2019 / 2020

# Cynnwys

1. Beth yw Datganiad o Ddiben?	Tud 3
2. Trosolwg o'r Gwasanaethau a Ddarperir	Tud 4
3. Statws a Chyfansoddiad	Tud 5
4. Nodau ac Amcanion, Egwyddorion a Safonau Cwmni Cydweithredol Gofal Maeth	Tud 6
5. Strwythur yr Asiantaeth	Tud 9
6. Prif Swyddfa'r Asiantaeth	Tud 10
7. Aelodau ein Bwrdd	Tud 10
8. Ein Swyddfa Ranbarthol yng Nghymru	Tud 12
9. Prosesau ar gyfer Monitro Ansawdd	Tud 15
10. Recriwtio Gofalwyr Maeth	Tud 16
11. Aseiad o Ofalwyr Maeth posib	Tud 17
12. Cymeradwyo Gofalwyr Maeth	Tud 17
13. Y Panel Maethu	Tud 18
14. Gweithdrefnau ar gyfer Adolygu Gofalwyr Maeth	Tud 18
15. Cytundeb Gofalwr Maeth	Tud 19
16. Cefnogaeth i Ofalwyr Maeth	Tud 19
17. Gwasanaethau a Chefnogaeth i Blant	Tud 20
18. Hyfforddiant	Tud 21
19. Cymorth ariannol	Tud 22
20. Ymgynghori a Chyfranogi	Tud 23
21. Cwynion a sylwadau	Tud 25
22. Darparu gwasanaethau i bobl yn y Gymraeg	Tud 26
23. Ymchwil a Datblygu	Tud 27
24. Datblygu Polisi a Gweithdrefnau	Tud 27
25. Cofnodion Gofalwyr Maeth a Phlant Maeth, Cyfrinachedd a Mynediad at Gofnodion	Tud 27
26. Gwefan	Tud 28

# 1. Beth yw Datganiad o Ddiben?

Paratoir ein Datganiad o Ddiben ar gyfer Cymru yn unol â Rhan 2 o Reoliadau Gwasanaethau Maethu Rheoledig (Darparwyr Gwasanaeth ac Unigolion Cyfrifol) (Cymru) 2019 a'r Canllawiau Statudol ar gyfer Gwasanaethau Maethu 2019. Wrth ei baratoi, rydym hefyd wedi nodi gofynion Deddf Gwasanaethau Cymdeithasol a Llesiant (Cymru) 2014, Deddf Rheoleiddio ac Arolygu Gofal Cymdeithasol (Cymru) 2016, Rheoliadau Gwasanaethau Rheoledig (Cofrestru) (Cymru) 2017 a Rheoliadau Paneli Maethu (Sefydlu a Swyddogaethau) (Cymru) 2018.

Mae ein Datganiad o Ddiben yn ddogfen allweddol ar gyfer ein gwasanaeth ac mae:

- yn disgrifio'r gwasanaethau a ddarperir;
- yn rhoi gwybodaeth am ble a sut y darperir y gwasanaethau hyn; ac
- yn rhoi gwybodaeth am y trefniadau i gefnogi cyflwyno'r gwasanaethau.

Yn ogystal â'n Datganiad o Ddiben, rydym hefyd yn darparu canllaw ysgrifenedig i'n gwasanaeth (ac mae'r ddwy ddogfen hyn yn cael eu hadolygu'n flynyddol neu'n amlach os bydd unrhyw newidiadau yn digwydd y mae angen i ni eu hadlewyrchu yn y dogfennau hyn).

Mae ein Datganiad o Ddiben a'n canllaw ysgrifenedig yn ffynhonnell wybodaeth i blant / pobl ifanc a'u teuluoedd, gofalmwyr maeth (a phobl sy'n ystyried dod yn ofalmwyr maeth), ein haelodau staff a gweithwyr proffesiynol o asiantaethau eraill.

Mae gan Gwmni Cydweithredol Gofal Maeth Cyfyngedig (Cymru) hefyd bolisiau a gweithdrefnau sydd wedi'u datblygu i ddarparu arweiniad clir i'n haelodau staff, gofalmwyr, ymgeiswyr ac aelodau'r Panel. Mae ein polisiau a'n gweithdrefnau yn cael eu hadolygu a'u diweddarau'n rheolaidd; gall ein gofalmwyr gael gafaél ar gopiau o'r fersiynau diweddaraf ar adran gofalmwyr ein gwefan ac mae copiau ar gael i'n haelodau staff ac aelodau'r Panel trwy ein systemau mewnol (ac i eraill ar gais / fel y bo'n briodol).

Mae Arolygiaeth Gofal Cymru (CIW) yn arolygu ein Hasiantaeth Maethu yn rheolaidd i sicrhau ein bod yn cyflawni'r nodau a'r amcanion a nodir yn ein Datganiad o Ddiben.

Mae Cwmni Cydweithredol Gofal Maeth Cyfyngedig (Cymru) wedi ymrwymo i wella gwasanaethau ac i sicrhau lles plant a dyna pam rydyn ni'n rhoi pwys mawr ar ein prosesau monitro a sicrhau ansawdd ac yn adolygu ein nodau a'n hamcanion a dogfennau Asiantaeth yn barhaus (eu diweddarau yn ôl yr angen).

## 2. Trosolwg o'r Gwasanaethau a Ddarperir

Mae ein Hasiantaeth yn recriwtio, yn asesu, yn hyfforddi ac yn cefnogi Gofalwyr Maeth mewn amryw leoliadau ledled Cymru. Mae ein swyddfa yng Nghymru wedi'i lleoli yng Nghaerdydd (gweler Adran 8 am fanylion pellach) ond mae gennym Weithwyr Cymdeithasol Goruchwylio yn Ne Cymru, Canolbarth Cymru a Gogledd Cymru i sicrhau bod gan ein gofalwyr yn y rhanbarthau hynny (a'r plant dan eu gofal) fynediad at lefelau priodol o oruchwyliaeth a chefnogaeth.

Mae manylion yr holl leoedd gwag yn yr Asiantaeth hon wedi'u cynnwys ar system Adnoddau Cymorth Comisiynu Plant (CCSR).

Yn amodol ar ymgynghori â'r gofalwr/gofalwyr arfaethedig, ymatebir i atgyfeiriadau gyda 'Mynegiant o Ddiddordeb' manwl (a elwir hefyd yn Asesiad Paru) a chopi o broffil y gofalwr perthnasol.

Mae'r Cwmni Cydweithredol Gofal Maeth yn cynnal cyrsiau "Sgiliau i Faethu" yn rheolaidd ac mae'n ofynnol i bob ymgeisydd gofal maeth fynychu'r hyfforddiant hwn cyn ei gymeradwyo, cyn ein bod yn barod i gyflwyno ei gais / asesiad i'n Panel Maethu.

Mae'r Cwmni Cydweithredol Gofal Maeth yn cynnig ystod o leoliadau, ar sail tymor byr, tymor hir a seibiant. Mae gennym hefyd ofalwyr sy'n cynnig lleoliadau 'Rhieni a Phlant Gyda'n Gilydd' (PACT) ac anogir Awdurdodau Lleol hefyd i drafod unrhyw angen sy'n codi o'r gofynion ar gyfer Egwyl Fer, Gofal a Rennir a Gofal Trosiannol. Rydyn ni'n gofalu am blant rhwng 0 a 18 oed.

Mae'n ofynnol i Awdurdodau Lleol ddarparu'r holl ddogfennau perthnasol o fewn y broses dendro. Gofynnwn i'r holl ddogfennau 'Plentyn sy'n Derbyn Gofal' gael eu llenwi cyn gosod plentyn neu berson ifanc yn ogystal â Chytundeb Lleoli Maeth yn FCC.

- **Lleoliadau Tymor Byr** - ar gael gyda gofalwyr maeth sy'n fedrus ac yn addas ar gyfer y math hwn o leoliad. Gall y lleoliadau hyn amrywio o ran hyd o un noson i nifer o fisoedd. Ym mhob achos, darperir adroddiadau misol ar gyfer asiantaethau lleoli ynghyd â chofnodi priodol arall.

Mae cyfran o leoliadau tymor byr yn cychwyn fel atgyfeiriadau brys gan Awdurdodau Lleol ac, yn ôl natur y math hwn o atgyfeiriad, nid oes unrhyw gynllun clir na 'dyddiad gorffen' ar y pwynt lleoli. Cwblheir Cytundeb Lleoli Maeth CCF cyn neu wrth leoli sy'n cadarnhau'r Cynllun Gofal ar gyfer pob plentyn sy'n cael ei leoli.

- **Lleoliadau Tymor Hir** - yn cael eu cynnig gan nifer o ofalwyr. Darperir cartref parhaol i oedolaeth pan fydd hwn yn ofyniad a nodwyd yn y Cynllun Gofal Plant. Cynigir lleoliadau teulu parhaol i blant sydd wedi cael lleoliadau tymor byr gyda'r asiantaeth. Ym mhob achos, darperir adroddiadau misol ar gyfer asiantaethau gosod ar gynnydd plant mewn

lleoliad. Cwblheir Cytundeb Lleoli Maeth CCF cyn neu wrth leoli sy'n cadarnhau'r Cynllun Gofal ar gyfer pob plentyn sy'n cael ei leoli.

- **Grwpiau Brodyr a Chwiorydd** - Mae'r Asiantaeth yn asesu ac yn cymeradwyo gofalwyr maeth sydd â'r cryfder emosiynol a'r gofod corfforol i dderbyn grŵp brodyr a chwiorydd. Rydym yn cydnabod y gefnogaeth ychwanegol sydd ei hangen wrth ofalu am grŵp o frodyr a chwiorydd fel bod pob plentyn unigol yn cyflawni ei botensial mwyaf.
- **Gofal a Rennir** - mae'r FCC yn cynnig cyfle i Awdurdodau Lleol osod plant gyda gofalwyr ar sail gofal a rennir, hynny yw, lle mae gofal yn cael ei gynnal gan ein gofalwyr maeth a gan aelodau teulu parhaol y plentyn. Mae hyn yn galluogi i blant aros yn bennaf yng ngofal eu teulu biolegol ac ar yr un pryd yn cael gwasanaethau cymorth priodol a fydd yn cynyddu ac yn hyrwyddo canlyniadau da ac yn y pen draw yn atal mynediad i'r system Derbyn Gofal.
- **Egwyl Fer** - mae'r FCC yn cynnig pecyn o gymorth gofal maeth ataliol, dwys, tymor byr i alluogi i deuluoedd mewn argyfwng osgoi cymryd plentyn neu berson ifanc i ofal. Bydd yr FCC hefyd yn gweithio gyda theuluoedd biolegol er mwyn sicrhau newid tymor hir.
- **Gofal Trosiannol** - mae'r FCC yn gallu gweithio mewn partneriaeth â darparwyr gofal preswyl i hwyluso trawsnewidiadau cadarnhaol a sefydlog i leoliadau teuluol.
- **Lleoliadau 'Rhiant a Phlentyn Gyda'i Gilydd' (PACT)** - mae ein Hasiantaeth yn cynnig gofalwyr â sgiliau priodol a all gynnal lleoliadau i rieni gyda'u plant. Nid oes rhaid i'r rhiant fod o dan 18 oed a gellir cynnwys y ddau riant os bernir bod hyn yn briodol i ddiwallu anghenion y plentyn a'r teulu. Dewisir gofalwyr sydd â'r sgiliau angenrheidiol i gyflawni'r math arbennig hwn o waith. Mae'n ofynnol i bob gofalwr sy'n cynnig y math hwn o leoliad gael hyfforddiant arbenigol cyn cael ei ystyried ar gyfer unrhyw leoliad PACT.

### 3. Statws a Chyfansoddiad

- Mae'r Cwmni Cydweithredol Gofal Maeth (FCC) yn asiantaeth faethu annibynnol sy'n gweithredu ledled Cymru a Lloegr. Mae ei statws cydweithredol yn golygu bod yr Asiantaeth yn unigryw ymhlith darparwyr maethu.
- Mae Cwmni Cydweithredol Gofal Maeth Cyfyngedig wedi'i chofrestru fel Cwmni Cydweithredol o dan berchnogaeth gyffredin ac mae'r cofrestrriad hwn wedi'i restru gyda Co-operatives UK, National Clearing House a'r Corff Cynrychioli ar gyfer Cwmnïau Cydweithredol yn y Deyrnas Unedig. Yn ogystal, mae'r Cwmni Cydweithredol Gofal Maeth wedi'i gofrestru fel cwmni cyfyngedig preifat yn y DU.
- Derbynnir aelodau staff PAYE fel aelodau Cwmni Cydweithredol a Gofalwyr Maeth Cyfyngedig fel aelodau cyswllt.

- Ymgynghorir â gofalwyr trwy fecanwaith y grŵp cymorth, cylchlythyrau chwarterol a gwefan yr FCC arloesol ac addysgiadol. Er mwyn i'r holl safbwyntiau gael eu cyfleu i Fwrdd y Cwmni Cydweithredol, cychwynnir proses ymgynghori ysgrifenedig ffurfiol gan y Prif Swyddog Gweithredol ymhell cyn y Cyfarfod Cyffredinol Blynyddol. Mae materion a godir yn cael eu cofnodi ac ymatebir iddynt gyda manylion yn cael eu hatodi i gofnodion y CCB.
- Nid yw'n bosib i Ofalwyr Maeth fod ar Fwrdd y Cwmni Cydweithredol oherwydd bod Gofalwyr Maeth wedi'u gwahardd yn benodol rhag arolygu a/neu reoli'r asiantaeth y maent yn maethu yn y Deyrnas Unedig ar ei chyfer.
- Mae'r rheolau manwl sy'n llywodraethu Cwmni Cydweithredol Gofal Maeth Cyfyngedig wedi'u cynnwys yn y Memorandwm Cymdeithasu a'r Erthyglau Cymdeithasu, y mae copïau ohonynt ar gael ar gais ac wedi'u gosod ar wefan yr FCC.
- Mae'r Cwmni Cydweithredol mewn perchnogaeth ar y cyd ac ni all fod yn destun trosfeddiannu neu dynnu asedau gan fuddiant lleiafrifol, ac ni ellir gwerthu'r asiantaeth ychwaith. Pe bai'r busnes yn cael ei ddirwyn i ben, neu'n amodol ar ei ddiddymu, byddai unrhyw un o asedau'r Cwmni Cydweithredol sy'n weddill yn cael eu gwaredu, ar ôl i'w rwymedigaethau gael eu bodloni, ac ni chânt eu dosbarthu ymhlith yr Aelodau, ond eu trosglwyddo yn lle hynny i ryw fenter/mentrau perchnogaeth gyffredin arall. Gall hyn gynnwys Cwmnïau Cydweithredol eraill y DU neu i ryw sefydliad(au) nid er elw eraill sy'n hyrwyddo ac yn cefnogi cwmni cydweithredol a menter perchnogaeth gyffredin, fel y bydd y Bwrdd yn penderfynu arno ar adeg y diddymiad. Os na ellir trosglwyddo unrhyw asedau gweddilliol am ba reswm bynnag, fe'u rhoddir at ddibenion elusennol.
- Mae'r Cwmni Cydweithredol Gofal Maeth wedi'i gofrestru gyda'r Gwasanaeth Datgelu a Gwahardd (DBS).
- Mae Cwmni Cydweithredol Gofal Maeth Cyfyngedig wedi'i gofrestru fel Gwasanaeth Maethu o dan Ddeddf Rheoleiddio ac Arolygu Gofal Cymdeithasol (Cymru) 201 (RISCA).

#### **4. Nodau ac Amcanion, Egwyddorion a Safonau Cwmni Cydweithredol Gofal Maeth Cyfyngedig**

Mae Cwmni Cydweithredol Gofal Maeth Cyfyngedig yn asiantaeth faethu annibynnol nid er elw wedi'i lleoli yng Nghymru a Lloegr. Rydym wedi ymrwymo i ddarparu gofal maeth o ansawdd a sicrhau lles Plant sy'n Derbyn Gofal ac sydd wedi'u lleoli gyda gofalwyr maeth yr FCC.

Ein nod yw darparu: -

- gwasanaeth uchel ei barch o ansawdd da sy'n ysbrydoli hyder mewn plant/pobl ifanc, gofalwyr, aelodau staff, rheolwyr ac asiantaethau partner.

- sefydlogrwydd a pharhauster ym mywydau'r plant a'r bobl ifanc sy'n cael eu lleoli gyda Gofalwyr Maeth er mwyn cynyddu eu cyfleoedd bywyd i'r eithaf.

Trwy sefydlogrwydd o'r fath gall y Gofalwyr Maeth chwarae eu rhan wrth ddatblygu hunaniaeth y plentyn, sicrhau bod eu hanghenion addysgol yn cael eu diwallu, hybu eu hiechyd a'u lles a gwireddu eu llawn botensial.

Un o'n hamcanion yw cynyddu nifer y gofalwyr maeth sydd ar gael i blant mewn gofal Awdurdod Lleol trwy recriwtio unigolion a chyplau sy'n newydd i'r dasg maethu.

Mae'r Asiantaeth yn darparu ystod o leoliadau gyda Gofalwyr Maeth ar gyfer plant a phobl ifanc sy'n Derbyn Gofal a'r ffordd yr ydym yn bwriadu cyflawni ein nodau, amcanion, egwyddorion a safonau cyffredinol yw: -

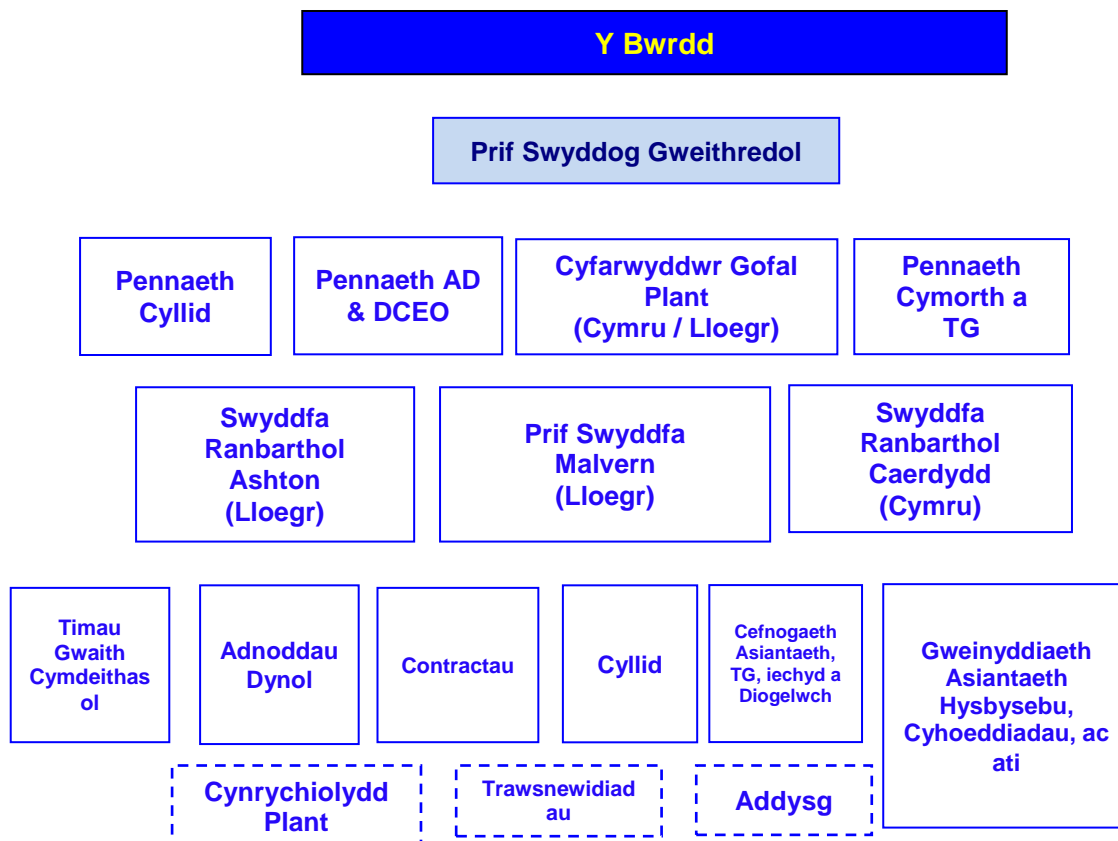
- datblygu enw da yn barhaus am ddarparu gwasanaeth o safon yn onest;
- darparu gwasanaeth gofal plant rhagorol i Awdurdodau Lleol gydag ystod o ofal teulu o ansawdd da i blant nad ydynt yn gallu aros gyda'u teuluoedd eu hunain;
- darparu profiad teulu diogel, sefydlog a maethlon i blant sy'n derbyn gofal a fydd yn hybu eu hiechyd, eu cyflawniad addysgol a'u lles ac a fydd yn eu cynorthwyo i ddod i delerau â'u profiadau bywyd a chyrraedd eu llawn botensial;
- gwerthfawrogi amrywiaeth trwy recriwtio a hyfforddi gofalwyr sy'n parchu, hyrwyddo ac adlewyrchu ethnigrwydd, hil, diwylliant a hunaniaeth grefyddol y plant a'r bobl ifanc y maent yn gofalu amdanynt;
- parchu rhyw a rhywioldeb plant a phobl ifanc;
- gwrando ar blant a phobl ifanc am eu hanghenion, eu dymuniadau a'u profiadau;
- bod yn gwbl ymrwymedig i blant a phobl ifanc sy'n derbyn gofal mewn lleoliadau gofal maeth a gofal a rennir ac i ganolbwyntio'n llwyr ar eu hanghenion;
- cynghori plant a phobl ifanc mewn lleoliadau maeth o'r Weithdrefn Gwynion a'u cynorthwyo i wneud cwyn os dewisant;
- galluogi plant a phobl ifanc i gyfrannu at adolygiadau blynyddol eu gofalwyr maeth a gwneud unrhyw bryderon sydd ganddynt am eu gofalwyr yn hysbys i reolwyr.
- gweithio gyda'r Gweithiwr Cymdeithasol a ddyrannwyd i'r plentyn i sicrhau bod pobl yn gwrando ar farn y plentyn neu'r person ifanc am ei leoliad maeth pan wneir penderfyniadau (yn enwedig pan fydd Adolygiad Plentyn sy'n Derbyn Gofal);
- gweithio gydag Addysg i alluogi i blant a phobl ifanc mewn gofal maeth wneud y gorau o'u sgiliau a'u cyfleoedd dysgu ac addysgol;
- gweithio gydag Iechyd i gyflawni'r safonau gorau o ofal iechyd ac ymwybyddiaeth iechyd;

- gweithio ar y cyd â Thimau Gadael Gofal a Llety â Chefnogaeth/Gwasanaethau 'Pan fyddaf yn Barod' i sicrhau bod pobl ifanc yn cael eu cefnogi wrth iddynt drosglwyddo o ofal maeth i fyw'n annibynnol ac elwa o gyfleoedd hyfforddi a chyflogaeth;
- hyfforddi gofalwyr maeth a gofalwyr ôl-gymeradwy i safon uchel iawn a galluogi i ofalwyr gymryd rhan mewn ystod eang o gyfleoedd hyfforddi;
- cefnogi gofalwyr maeth i ddarparu'r gofal gorau posibl i blant a phobl ifanc;
- darparu gofalwyr cymorth ychwanegol trwy sicrhau bod 'Gweithiwr Cymdeithasol ar Ddyletswydd' ar gael yn ystod y dydd. Rydym hefyd yn cynnig cefnogaeth a chymorth 'y tu allan i oriau swyddfa' i'r gofalwyr gyda'r nos ac ar y penwythnos;
- gweithio'n agos gyda gwasanaethau eirioli a gofalwyr maeth i gynnwys barn plant a phobl ifanc ym mhob agwedd ar eu gofal a'r gwasanaethau a ddarperir gan yr Asiantaeth;
- cadw ar y blaen â datblygiadau ymchwil a gweithredu awgrymiadau ar gyfer arfer da a gwasanaeth o ansawdd gwell yn seiliedig ar ganfyddiadau ymchwil lleol a chenedlaethol;
- ymdrechu i ddarparu lefel ac ansawdd gwasanaeth sy'n rhagori ar ofynion y ddeddfwriaeth berthnasol a'r Canllawiau Statudol ac sy'n cyflawni rhagoriaeth;
- parhau i gysylltu â'n partneriaid Awdurdod Lleol i ddysgu am eu hanghenion lleoliadau presennol ac adolygu ein strategaethau recriwtio (a diweddarau yn ôl yr angen);
- cyflogi aelodau staff cymwys iawn, llawn cymhelliant sy'n ymroddedig i recriwtio, hyfforddi, asesu a chefnogi gofalwyr maeth ac sy'n canolbwyntio'n llwyr ar anghenion plant a phobl ifanc sy'n derbyn gofal mewn lleoliadau maeth.



## 5. Strwythur yr Asiantaeth

Cynrychiolir strwythur presennol y Cwmni Cydweithredol Gofal Maeth isod: -



### Prif Swyddog Gweithredol (CEO)/Unigolyn Cyfrifol/2<sup>il</sup> ADM

Ein Prif Swyddog Gweithredol yw **Sumerjit (Sam) Ram**

Mae Sam yn uwch arweinydd profiadol sydd â hanes o arweinyddiaeth strategol a gweithredol ar lefelau Prif Swyddog Gweithredol a Chyfarwyddwr.

Gyda dros 25 mlynedd o brofiad arwain, mae Sam wedi sefydlu enw da yn y sector am sicrhau canlyniadau parhaus rhagorol trwy ei dull arwain systemau tuag at waith cyd-gynhyrchu, cydweithrediadau/partneriaethau, ac mae'n adnabyddus am ei steil arweinyddiaeth drawsnewidiol. Mae gyrfu Sam wedi'i gyrru gan ei hymrwymiad i wella canlyniadau i blant a phobl ifanc. Mae gan Sam MA mewn Arweinyddiaeth ac Arloesi.

Sam Ram yw'r Unigolyn Cyfrifol enwebedig ar gyfer yr Asiantaeth yng Nghymru ac mae wedi'i chofrestru gydag AGC yn rhinwedd y swydd hon. Mae hi'n gyfrifol am reolaeth gyffredinol yr Asiantaeth yng Nghymru, gan sicrhau y cedwir at Bolisiau a Gweithdrefnau a'u bod yn cael eu bodloni'n effeithiol yng nghyd-destun strwythur ariannol cadarn (yn ogystal â sicrhau cydymffurfiaid â Rheoliadau Gwasanaethau Rheoledig (Cofrestru) (Cymru) 2017, Rheoliadau Gwasanaethau Rheoledig (Ffurflenni Blynnyddol) (Cymru) 2017, Rheoliadau

Paneli Maethu (Sefydlu a Swyddogaethau) (Cymru) 2018, Rheoliadau Gwasanaethau Maethu Rheoledig (Darparwyr Gwasanaeth ac Unigolion Cyfrifol) (Cymru) 2019, a'r Canllawiau Statudol ar gyfer Gwasanaethau Maethu.

Mae Sam wedi dirprwyo pob agwedd ar rôl yr Unigolyn Cyfrifol i'r Cyfarwyddwr Gofal Plant, ac eithrio cyfrifoldebau Rheoliad 56 ac Atodlen 4.

Sam hefyd yw'r 2<sup>il</sup> ADM ar gyfer Panel Cymru (yr ADM 1<sup>af</sup> yw'r Cyfarwyddwr Gofal).

Mae Sam yn ymweld â Chymru yn rheolaidd i gwrdd â'r Rheolwr Cofrestredig/Rheolwr Penodedig, aelodau staff ehangach, gofawyr a phlant sydd wedi'u lleoli.

## 6. Prif Swyddfa'r Asiantaeth

Mae prif swyddfa Cwmni Cydweithredol Gofal Maeth Cyfyngedig wedi'i lleoli yn Malvern, Swydd Gaerwrangon ac i bob pwrpas mae'n goruchwylio holl weithgareddau'r cwmni; mae ein haelodau staff Cyllid ac Adnoddau Dynol wedi'u lleoli ym Malvern ac mae ein cyfarfodydd Uwch Dîm Arweinyddiaeth a'n cyfarfodydd sicrwydd ansawdd chwarterol hefyd yn cael eu cynnal yn y swyddfa hon.

Gyda'n Prif Swyddog Gweithredol Sam Ram 'wrth y llyw', mae ein Huwch Dîm Arweinyddiaeth yn cynnwys: -

- Steve Field - Cyfarwyddwr Gofal Plant
- Barbara Bull - Pennaeth Adnoddau Dynol a DCEO
- Penny Marriott - Pennaeth Cyllid
- Samantha Williams - Pennaeth Gwasanaethau Cymorth a TG

Cyfeiriad swyddfa gofrestredig Cwmni Cydweithredol Gofal Maeth yng Nghymru yw; -

Cwmni Cydweithredol Gofal Maeth  
15-17 Harrowby Street  
Caerdydd  
CF10 5GA

## 7. Aelodau ein Bwrdd

Ar hyn o bryd mae ein Bwrdd yn cynnwys y Cyfarwyddwyr canlynol: -

**Laurie Gregory**

**Llywydd Anrhydeddus y Bwrdd a Sylfaenydd**

Yn Weithiwr Cymdeithasol cymwys a Rheolwr gyda 31 mlynedd yn

Adrannau Gwasanaethau Cymdeithasol Llywodraeth Leol, mae gan Laurie brofiad yn amrywio o Weithiwr Cymdeithasol i Ddirprwy Gyfarwyddwr. Treuliodd bedair blynedd hefyd mewn gwaith datblygu rhyngwladol ar draws nifer o wledydd Canol a Dwyrain Ewrop.

Ynghyd â'i wraig, mae Laurie wedi bod yn Ofalwr Maeth cymeradwy ei hun (ar ôl maethu plentyn ag anableddau am gyfanswm o 13 blynedd) ac mae wedi gweithio gyda sawl asiantaeth faethu annibynnol cyn sefydlu'r Cwmni Cydweithredol Gofal Maeth ym 1999. Mae Laurie hefyd yn ymwneud â nifer o elusennau gan gynnwys Cyngor ar Bopeth, Gofal Crossroads a Chymdeithasau Tai.

Ar ôl sefydlu'r FCC, Laurie oedd Cyfarwyddwr Gweithredol yr Asiantaeth am y ddeng mlynedd gyntaf yr oedd yn gweithredu (a bydd yn rhan o ddathliadau eleni ar gyfer pen-blwydd yr Asiantaeth yn '20').

### **Les Kinmond**

#### **Cadeirydd y Bwrdd**

Yn ddydd busnes lleol wedi ymddeol, a arferai fod yn Brif Weithredwr Prym Newey Group plc, Cadeirydd Archwilio Annibynnol Ymddiriedolaeth Prawf West Mercia a chyn-Brif Weithredwr Cyngor ar Bopeth Swydd Gaerwrangon, mae Les yn Brif Weithredwr, Cadeirydd ac Aelod o'r Bwrdd hynod brofiadol.

Yn ogystal â rheoli sefydliadau mawr, ei feysydd arbenigedd penodol yw strategaeth a pholisi, rheolaeth ariannol a phartneriaeth, gan weithio ar draws sectorau gyda chyllidwyr a rhanddeiliaid allweddol.

Mae gan Les hefyd 7 mlynedd o brofiad o weithio yn y sector elusennol ac mae'n ymgymryd â nifer o weithgareddau gwirfoddol yn ei gymuned leol.

### **Jerry Tudge**

#### **Cyfarwyddwr Cwmni**

Mae Jerry yn Syrfëwr Adeiladu cymwys a chyn-ofalwr maeth (gyda 14 mlynedd o brofiad o faethu) gyda phrofiad gwaith yn y sectorau preifat, GIG a Llywodraeth Leol.

Mae Jerry hefyd yn eistedd ar Baneli Maethu Cymru a Lloegr.

Er ei fod bellach wedi ymddeol, roedd Jerry gynt yn Brif Syrfëwr Adeiladu Cyngor Sir Caerwrangon.

### **Brian O'Connell**

#### **Cyfarwyddwr Cwmni**

Mae Brian yn gyfreithiwr ymgynghori ar gyfer cwmni cyfreithiwr mawr wedi'i leoli yn Swydd Gaerwrangon.

### **Elizabeth (Betty) Hutton**

#### **Cyfarwyddwr Cwmni**

Mae gan Betty dros ddwy flynedd ar hugain o brofiad o weithio yn y Trydydd Sector fel Cynorthwydd Personol i Brif Weithredwr. Yn y rôl hon gweithiodd yn agos gydag aelodau Bwrdd yr Ymddiriedolwyr a'r Tîm Rheoli ar faterion cyfrinachol iawn, ac ymdriniodd â phob agwedd ar lywodraethu a mabwysiadu elusennau.

Ers ymddeol, mae hi wedi parhau i wirfoddoli gyda Faith in Families ac am chwe blynedd hefyd wedi gwirfoddoli i SOVA (Cefnogi Eraill Trwy Weithredu Gwirfoddol). Ar hyn o bryd mae hi'n cynorthwyo fel gwirfoddolwr gyda'r Banc Bwyd Lleol, yn glaf gwirfoddol gyda'r ysbyty lleol ac yn gyfranogwr hir blaenllaw yn UK Biobank.

Mae gan Betty hefyd brofiad maethu yn y gorffennol fel gofalwr maeth sengl, ar ôl maethu tri ar ddeg o bobl ifanc yn eu harddegau (ac mae wedi cynorthwyo awdurdodau lleol gyda Diwrnodau Gwybodaeth ar gyfer darpar ofalwyr maeth).

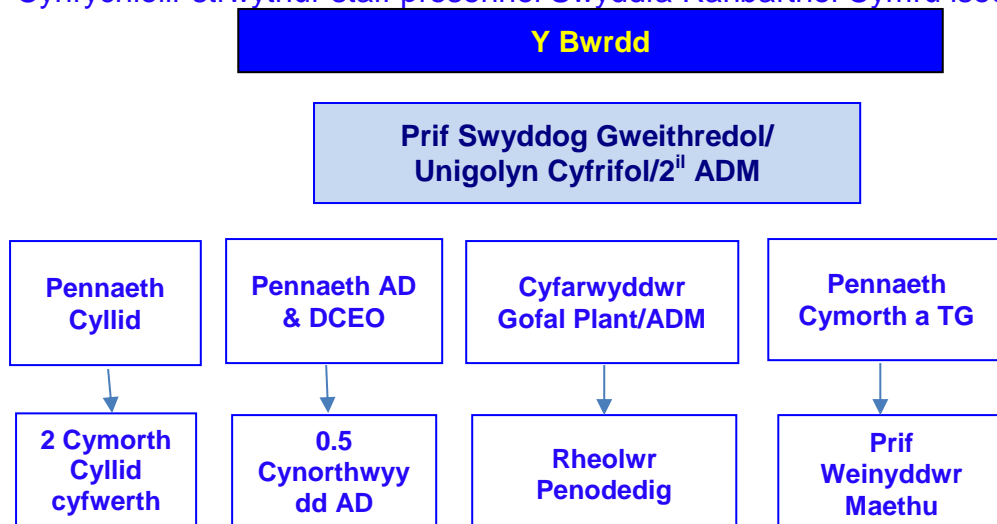
## 8. Ein Swyddfa Ranbarthol yng Nghymru

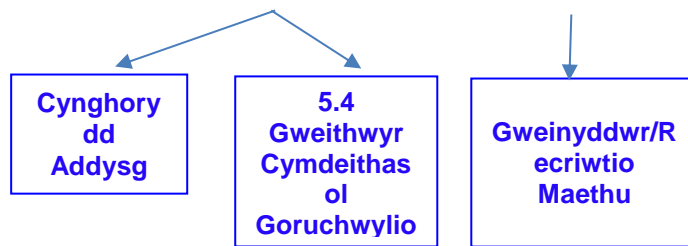
Cwmni Cydweithredol Gofal Maeth  
15-17 Harrowby Street  
Caerdydd  
CF10 5GA

Ein swyddfa yng Nghaerdydd yw pencadlys rhanbarthol gweithredol Cymru ac mae'n darparu cefnogaeth i Ofalwyr Maeth presennol, yn recriwtio darpar ofalwyr ac yn cwblhau asesiadau ac yn goruchwylio pob lleoliad gofal plant yng Nghymru.

Mae gan y swyddfa gyfleusterau ar gyfer hyfforddi gofalwyr, grwpiau cymorth a chyfarfodydd mawr. Yn hwyr yn 2004 symudodd swyddfa Caerdydd i mewn i'r adeilad presennol. Cwblhawyd addasiad ac adnewyddiad ychwanegol o'r adeiladau hyn ym mis Gorffennaf 2010 (ac mae gwaith adnewyddu pellach wedi digwydd yn 2018 a 2019 gyda chynllun cyfredol ar gyfer cwblhau'r rhain yn ystod 2020).

Cynrychiolir strwythur staff presennol Swyddfa Ranbarthol Cymru isod: -





Disgwylir i bawb a gyflogir fod â chryn brofiad a thystiolaeth o waith o safon uchel yn eu maes penodol yn ogystal â bod â chymwysterau sy'n berthnasol i'r swydd a ddelir. Disgwylir i Weithwyr Cymdeithasol ddangos gwybodaeth ymarferol dda o'r prosesau sy'n gysylltiedig â phob agwedd ar ddarparu gofal maeth.

### **Cyfarwyddwr Gofal Plant**

**Steve Field** yw Cyfarwyddwr Gofal Plant Cymru a Lloegr; mae ganddo gyfrifoldeb dirprwyedig cyffredinol am reoli'r gwasanaeth yng Nghymru ac mae'n gweithredu fel Penderfynwr yr Asiantaeth ar gyfer Panel Maethu Cymru.

#### Cymwysterau:-

Cymhwysodd Steve yn 2006 gyda BA (Anrh) mewn Gwaith Cymdeithasol o Brifysgol Swydd Gaerloyw a chyflawnodd ei wobwr ôl-gymhwyso mewn gwaith cymdeithasol yn 2009.

#### Profiad:-

Mae gan Steve 13 mlynedd o brofiad mewn amrywiaeth o wahanol leoliadau Awdurdod Lleol gan gynnwys Plant sy'n Derbyn Gofal, Y Rhai sy'n Gadael Gofal a Diogelu.

Ei rôl ddiweddaraf cyn ymuno â'r FCC oedd o fewn uwch dîm arweinyddiaeth fel Rheolwr Grŵp, gan oruchwylio pedwar tîm diogelu a Thîm Derbyn Gofal.

### **Rheolwr Gweithredol/Rheolwr Penodedig - Cymru**

**Andrew Purnell** yw Rheolwr Penodedig FCC Cymru. Mae gan Andrew gyfrifoldeb gweithredol uniongyrchol am oruchwylio'r tîm gwaith cymdeithasol ac mae'n rheoli holl weithgaredd yr asiantaeth o ddydd i ddydd.

#### Cymwysterau:-

Cymhwysodd Andrew fel gweithiwr cymdeithasol ym 1986 ac enillodd MBA yn 2000.

#### Profiad:-

Bu Andrew yn gweithio yng ngwasanaethau Awdurdod Lleol am nifer o flynyddoedd, yn gyntaf fel gweithiwr cymdeithasol mewn gwasanaethau plant ac yn ddiweddarach yn gweithio gyda phobl â HIV. Mae Andrew wedi rheoli timau Awdurdod Lleol gan gynnwys amddiffyn plant, dyletswydd a gwasanaethau tymor hir. Yn 2008, symudodd Andrew i'r sector maethu annibynnol ac mae wedi bod yn Rheolwr Cofrestredig ar gyfer dwy asiantaeth faethu annibynnol cyn ymuno â'r FCC yn 2019.

## **Goruchwyllo Gweithwyr Cymdeithasol - Cymru**

Mae gennym 2 Weithiwr Cymdeithasol Goruchwyllo rhan amser a 4 llawn amser sy'n gyfrifol am recriwtio ac asesu darpar ofalwyr, cefnogi a datblygu gofalwyr ar ôl eu cymeradwyo a chefnogi lleoliadau plant sy'n derbyn gofal fel bod y cyfleoedd ar gyfer canlyniadau cadarnhaol yn cael eu cynyddu i'r eithaf.

Mae gan bob Gweithiwr Cymdeithasol yn y Tîm gymhwyster perthnasol a phrofiad helaeth o weithio ym maes Gwasanaethau Plant; maent i gyd wedi'u cofrestru gyda Gofal Cymdeithasol Cymru.

## **Gwasanaethau Cymorth (Cymru)**

**Cynghorydd Addysg** - Mae gan yr Asiantaeth Gynghorydd Addysg i Gymru sydd: -

- yn monitro cyrhaeddiad addysgol plant ac yn gweithio ochr yn ochr â'n Gweithwyr Cymdeithasol a'n gofalwyr (ac mewn cydweithrediad â gweithwyr proffesiynol eraill) i gynnig cyngor, cymorth a chefnogaeth mewn perthynas â phlant sy'n wynebu problemau yn y maes hwn.
- yn darparu hyfforddiant i aelodau staff a gofalwyr sy'n gysylltiedig â gwella eu gwybodaeth o'r meysydd y mae'n arbenigo ynddynt;
- yn cynhyrchu Adroddiadau Blynyddol i ddarparu trosolwg o'r canlyniadau addysgol ar gyfer plant sy'n derbyn gofal sydd wedi'u lleoli gyda'n Gofalwyr Maeth (ac mae'r adroddiad hwn yn ein cynorthwyo i nodi cyflawniadau cyffredinol y plant a leolwyd yn ystod y flwyddyn, unrhyw feysydd o lwyddiant penodol ac unrhyw dueddiadau / materion efallai yr hoffem eu targedu yn y dyfodol i annog gwelliannau pellach).

**Cynrychiolydd Plant** - Mae gan yr Asiantaeth Gynrychiolydd Plant i Gymru (gweler Adran 17 am ragor o wybodaeth am y rôl hon).

## **Tîm Gweinyddol**

Ein Pennaeth Gwasanaethau Cymorth a TG (wedi'i leoli yn ein Prif Swyddfa yn Malvern) yw rheolwr llinell ein Prif Weinyddwr Maethu (sydd yn ei dro yn rheoli'r ddau aelod o staff sy'n darparu cefnogaeth weinyddol i'r Asiantaeth yng Nghymru). Ynghyd â'u gwaith sy'n uniongyrchol gysylltiedig ag achosion gofalwyr maeth a phlant sydd wedi'u lleoli, mae'r tîm Gweinyddol hefyd yn cynorthwyo trwy chwarae rôl wrth gydlynu gwaith sy'n gysylltiedig ag atgyfeiriadau lleoliad, yr hyfforddiant rydyn ni'n ei ddarparu a'n Panel Maethu.

## 9. Prosesau ar gyfer Monitro Ansawdd

Mae ein Hunigolyn Cyfrifol yn goruchwyllo rheolaeth, ansawdd a diogelwch y gwasanaeth trwy'r prosesau monitro sydd gennym ar waith, trwy ymweliadau mynych â'r gwasanaeth a thrwy gyfarfodydd rheolaidd â'r Uwch Dîm Arweinyddiaeth a Rheolwyr Gweithredol.

Mae nifer o ffyrdd y mae'r Asiantaeth yn monitro ansawdd y gwasanaethau sy'n cael eu darparu: -

- Gweithgareddau goruchwyllo rheolaidd y gweithwyr a'r rheolwyr;
- Bydd yr Unigolyn Cyfrifol yn ymweld â'r gwasanaeth o leiaf bob 3 mis fel y nodir yn y rheoliadau (fodd bynnag, bydd yn amlach na hyn). Bydd hyn yn cynnwys ymgynghori ag aelodau staff, plant a gofalwyr mewn perthynas â'r asiantaeth ac fel rhan o sicrhau ansawdd.
- Barn neu sylwadau a fynegwyd gan ofalwyr a gweithwyr proffesiynol eraill a / neu trwy'r Adolygiadau statudol o blant mewn lleoliad;
- Gwaith y Panel Maethu;
- Monitro aflonyddwch i leoliadau, canmoliaeth a chwynion;
- Monitro mewn perthynas ag amllder goruchwyllo aelodau staff, archwilio ffeiliau a thrwy eu Gwerthusiadau blynyddol;
- Adroddiadau Arolygiadau gan Arolygiaeth Gofal Cymru (AGC);
- Materion a godir gan ofalwyr trwy eu Gweithwyr Cymdeithasol Goruchwylol/y Rheolwyr neu mewn Grwpiau Cymorth;
- Yn unol â'r Fframwaith Gwella Sicrwydd Ansawdd newydd a ddatblygwyd gennym yn ddiweddar, mae'r Asiantaeth yn cynhyrchu adroddiadau Sicrwydd Ansawdd sy'n targedu meysydd allweddol (a drafodir/adolygir wedyn gan yr Uwch Dîm Arweinyddiaeth a'r Rheolwyr Gweithredol bob chwarter);
- Mae'r Asiantaeth yn cynhyrchu adroddiad Ansawdd Gofal bob dwy flynedd (mae copi ohono i'w gael ar ein gwefan).
- Bydd gan bob gofalwr Weithiwr Cymdeithasol Goruchwyllo wedi'i neilltuo gyda gallu digonol i ddarparu lefel briodol o gefnogaeth (bydd y Rheolwyr yn monitro hyn yn ystod cyfarfodydd neilltuo a thrwy oruchwyliaeth ffurfiol reolaidd gyda'r aelodau staff);
- Bydd Gofalwyr Maeth, aelodau staff ac aelodau'r panel yn cael hyfforddiant priodol i gyflawni eu tasgau (bydd aelodau staff a rheolwyr yn monitro hyn trwy sesiynau goruchwyllo gyda gofalwyr a aelodau staff, trwy Adolygiadau Gofalwyr ac arfarniadau aelodau staff a thrwy ystadegau sy'n ymwneud â phresenoldeb ar gyrsiau hyfforddi).
- Bydd yr Asiantaeth yn dilyn polisiau lechyd a Diogelwch yr FCC i sicrhau lechyd a Diogelwch pawb sy'n gysylltiedig (bydd aelodau staff a rheolwyr yn monitro hyn trwy sesiynau goruchwyllo gyda gofalwyr

ac aelodau staff a thrwy ystadegau sy'n ymwneud â gwiriadau lechyd a Diogelwch cyfredol, dogfennau priodol, ac ati yn eu lle)

- Mae'r Asiantaeth yn ymgymryd â 'Pharu' gofalus pan dderbynnir cais am leoliad (wedi'i fonitro gan y rheolwyr) fel bod plant yn cael eu paru â gofalwyr (o fewn eu categori cymeradwyo) ac yr ystyrir bod eu sgiliau a'u galluoedd asesedig yn addas i alluogi diwallu anghenion y plentyn fel y manylir isod: -
  - Datblygiad Emosiynol ac Ymddygiadol
  - Lechyd
  - Perthynas Deuluol a Chymdeithasol
  - Cyflwyniad Cymdeithasol
  - Sgiliau Hunanofal
  - Addysg a Chyflawniad Addysgol
  - Hunaniaeth

Wrth gynnig lleoliad (ymhellach i ymgymryd â'r broses 'Paru') bydd yr Asiantaeth yn llenwi ffurflen 'Mynegi Diddordeb' (EOI). Pwrpas y ffurflen EOI yw darparu gwybodaeth i'r Gweithiwr Cymdeithasol a neilltuwyd i'r plentyn i egluro sut y byddai'r gofalwr/gofalwyr arfaethedig yn cynllunio i ddiwallu anghenion a nodwyd y plentyn (fel y manylir ar eu Cynllun Gofal). Rhoddir copi o broffil Gofalwr Maeth presennol hefyd i'r Gweithiwr Cymdeithasol a ddyrannwyd i'r plentyn pan fydd lleoliad yn cael ei gynnig.

Bydd y Rheolwyr yn monitro'r maes gwaith hwn, gan ddefnyddio ystadegau mewn perthynas â cheisiadau am leoliad, aflonyddu ar leoliadau a thrwy adborth gan ofalwyr, Gweithwyr Cymdeithasol plant a gweithwyr proffesiynol eraill.

## 10. Recriwtio Gofalwyr Maeth

Nid yw'r FCC yn gwahaniaethu yn erbyn unrhyw unigolyn sy'n dymuno cael ei ystyried yn ofalwr maeth oherwydd rhyw, tarddiad ethnig, crefydd, diwylliant, iaith, anabledd neu rywioldeb.

Rydym yn canolbwyntio ar groesawu ceisiadau gan bobl sydd â phrofiad bywyd sy'n hollol newydd i faethu.

Mae recriwtio yn digwydd ym mhob rhanbarth yng Nghymru lle mae gennym ofalwyr maeth ar hyn o bryd. Defnyddir amrywiaeth o ddulliau i recriwtio darpar ofalwyr ac mae'r dull eclecstig hwn wedi bod yn llwyddiannus. Teimlwn ei bod yn bwysig i ni bwysleisio statws 'nid er elw' y Cwmni Cydweithredol a'n dull moesegol o ddarparu gwasanaeth maethu.

Mae gweithgarwch recriwtio yn cynnwys ymgyrchoedd hysbysebu a phresenoldeb mewn digwyddiadau penwythnos, ffeiriau a gwyliau. Targedir hysbysebion yn ddaearyddol a gallant gynnwys hysbysebion ar radio lleol ac mewn amrywiaeth o wahanol bapurau newydd, cylchgronau, ac ati. Fodd



bynag, yn fwy diweddar rydym wedi tueddu i ganolbwyntio mwy ar hysbysebu ar wefannau cyfryngau cymdeithasol.

Yn ogystal â cheisiadau a wneir trwy ein gwefan neu mewn digwyddiadau, rydym wedi darganfod bod yr FCC yn denu nifer sylweddol o ymholiadau trwy 'ledaenu'r gair' (fel arfer pan fydd ffrindiau, perthnasau yn gallu tynnu sylw at lwyddiant a gwobrwyo yn eu gwaith fel Gofalwyr Maeth).

Mae mwy o wybodaeth am ein digwyddiadau recriwtio sydd ar ddod ar ein gwefan.

## 11. Asesiad o Ofalwyr Maeth posib

Nid yw'r FCC yn cyflogi Gweithwyr Cymdeithasol Annibynnol i gynnal ein Hasesiadau Maethu.

Ymhellach i fod wedi mynegi diddordeb mewn ymuno â'r FCC, bydd pob ymgeisydd yr ymddengys ei fod yn cwrdd â'r meini prawf cychwynnol ar gyfer gofalwr maeth yn cael ymweliad cychwynnol gan un o'n Gweithwyr Cymdeithasol cymwys. Ar y cam cychwynnol hwn bydd y Gweithiwr Cymdeithasol yn amlinellu disgwyliadau ein Hasiantaeth ac yn asesu addasrwydd yr ymgeisydd ymhellach i ddod yn ofalwr maeth. Yna bydd y Gweithiwr Asesu Cymdeithasol yn gwneud argymhelliad a yw'n credu y dylai'r ymgeisydd/ymgeiswyr symud ymlaen i Gam 1 ein proses asesu (a fyddai'n golygu bod yr Asiantaeth yn ceisio tystlythyrau ac yn cynnal y gwiriadau angenrheidiol).

Felly mae'r broses asesu yn cychwyn gyda'r ymweliad cartref cychwynnol ac os ar ddiwedd Cam 1, mae'r Gweithiwr Asesu Cymdeithasol a'i Reolwr Llinell yn cytuno y dylai'r ymgeisydd/ymgeiswyr symud ymlaen i Gam 2 y broses, bydd hyn yn cael ei ddilyn gan asesiad maethu llawn manwl (ar hyn o bryd rydym yn defnyddio Asesiad Ffurflen F BAAF).

Rydym yn cydnabod bod ein proses asesu yn gynhwysfawr iawn ond yn teimlo lle mae oedolion yn mynegi diddordeb mewn gofalu am blant a phobl ifanc sy'n agored i niwed: -

- mae angen sicrhau bod yr ymgeiswyr a'r Asiantaeth yn fodlon bod dealltwriaeth briodol o'r dasg sydd i'w chyflawni;
- mae angen i ni fod yn glir iawn bod ein ffocws a'n cyfrifoldeb yn y pen draw tuag at y plant a'r bobl ifanc (ac nad oes gan neb **hawl** i ddod yn ofalwr maeth).

Mae gennym bolisi ar waith mewn perthynas â Recriwtio a Chadw Gofalwyr ac adolygir hyn yn barhaus.

## 12. Cymeradwyo Gofalwyr Maeth

Rhoddir cyfle i ymgeiswyr weld yr ystafell lle cynhelir cyfarfod y panel ac i gwrdd â Chadeirydd y Panel cyn ei gyflwyno yn y Panel Maethu.

Cyn y Panel, rhoddir copi o'n Canllaw Panel i ymgeiswyr ynghyd â'u llythyr gwahoddiad (i ddarparu gwybodaeth bellach am gyfrifoldebau a swyddogaethau'r Panel) a phan fyddant yn cyrraedd ein swyddfa ar ddiwrnod y Panel, rhoddir copi o'n proffil Panel (sy'n dweud mwy wrthyn nhw am aelodau'r Panel y byddan nhw'n cwrdd â nhw).

Pan gyflwynir asesiad o gais i faethu i'r Panel Maethu, gwahoddir yr ymgeiswyr i ddod. Mae'r Panel (gweler isod) yn ystyried y cais ac yn gwneud argymhelliad i Benderfynwr yr Asiantaeth ynghylch a ddylai'r darpar ofalwyr fod wedi'u cofrestru gyda'r Asiantaeth ai peidio ac os felly, telerau eu cymeradwyaeth.

### **13. Y Panel Maethu**

Mae'r Panel Maethu yn cynnal rôl hanfodol wrth ddarparu a monitro gofal maeth a ddarperir gan y Cwmni Cydweithredol Gofal Maeth.

Mae Panel Maethu wedi'i sefydlu yng Nghymru a daeth yn weithredol ym mis Tachwedd 2011. Mae'r Panel wedi'i gyfansoddi yn unol â'r Rheoliadau ac mae'n cael ei gadeirio gan Gadeirydd Annibynnol profiadol.

Mae'r Panel yn cynnwys aelodau staff Cwmni Cydweithredol Gofal Maeth ac aelodau annibynnol sydd ag ystod o brofiad yn y meysydd gofal cymdeithasol. Mae'r Panel yn cyfarfod yn rheolaidd (yn unol ag anghenion yr Asiantaeth) ac mae'n ofynnol i bob aelod o'r Panel lofnodi datganiad cyfrinachedd.

Ymhellach i'r Rheoliadau Maethu newydd sy'n dod i rym yng Nghymru, rydym nawr yn edrych i gynyddu ymhellach nifer yr aelodau Panel sydd gennym fel rhan o sefydlu ein 'Rhestr Ganolog'.

Bwriad annibyniaeth y Panel yw sicrhau nad yw angenrheidiau masnachol rhedeg yr asiantaeth yn peryglu'r gallu i fodloni safonau rheoleiddio.

### **14. Gweithdrefnau ar gyfer Adolygu Gofalwyr Maeth**

Mae'r Gweithdrefnau ar gyfer adolygu Gofalwyr Maeth yn cynnwys Adolygiad Blynyddol a gynhelir yn unol â'r Rheoliadau ac ymweliadau cymorth/goruchwyllo rheolaidd. Fodd bynnag, gall yr Asiantaeth gynnal adolygiad o gymeradwyaeth gofalwr ar unrhyw adeg os teimlir bod angen hyn.

Bydd pob gofalwr yn derbyn o leiaf un ymweliad dirybudd y flwyddyn. Mae Plant sy'n Derbyn Gofal yn cael eu gweld yn rheolaidd ar ymweliadau cartref ac mae eu barn am ansawdd eu gofal yn cael ei archwilio fel sy'n briodol. Defnyddir ffurflen ymgynghori i gael barn Plant sy'n Derbyn Gofal fel rhan o'r broses Adolygiad Blynyddol ar gyfer gofalwyr. Gwneir plant a phobl ifanc

hefyd yn ymwybodol eu bod yn gallu rhoi sylwadau ar unrhyw agwedd ar eu gofal ar unrhyw adeg; rhoddir gwybodaeth iddynt am wahanol bobl a allai fod yn ddefnyddiol siarad â hwy am eu barn yn ein Canllaw Ysgrifenedig.

Y broses arall ar gyfer monitro ansawdd y gofal a ddarperir gan ein Gofalwyr Maeth yw trwy waith y Gweithiwr Cymdeithasol a ddyrannwyd i'r plentyn, y mae'n ofynnol iddo hefyd ymweld â'r plentyn yn rheolaidd. Ceir adborth ar ansawdd y gofal a ddarperir hefyd trwy Adolygiadau Statudol y plentyn.

Mae'n ofynnol i Ofalwyr Maeth fynychu Grwpiau hyfforddi a chefnogi priodol. Rydym yn darparu arweiniad ar ein disgwyliadau hyfforddi ar gyfer gofalwyr, ynghyd â rhoi cynlluniau 'Hyfforddi a Datblygu' unigol ar waith ar gyfer pob gofalwr, sy'n cynorthwyo i'w gwneud yn ymwybodol o'r hyfforddiant sydd ei angen arnynt i'w gwblhau ac yn cynorthwyo'r Asiantaeth i fonitro eu presenoldeb mewn Grwpiau Cymorth, hyfforddiant, ac ati a'u cyfraniad cyffredinol at eu datblygiad eu hunain.

## 15. Cytundeb Gofalwr Maeth

Rhoddir cytundeb gofalwr maeth ysgrifenedig ar waith ar gyfer pob un o'n Gofalwyr Maeth ar adeg eu cymeradwyo. Mae'r cytundeb hwn yn nodi disgwyliad yr FCC o Ofalwyr Maeth, yr hyn y gallant ei ddisgwyl gan yr Asiantaeth ac yn fwy cyffredinol mae'n darparu trosolwg o delerau ac amodau allweddol y bartneriaeth rhwng yr Asiantaeth a'r Gofalwr Maeth.

Mae'r cytundebau hyn yn cael eu diweddarau pryd bynnag y bydd newid i delerau cymeradwyo'r Gofalwr Maeth.

## 16. Cefnogaeth i Ofalwyr Maeth

Mae'r Asiantaeth o'r farn, er mwyn i Ofalwyr Maeth ddarparu gwasanaeth i blant o ansawdd uchel, mae angen darparu cefnogaeth reolaidd o ansawdd da i'w galluogi i wneud hyn. Mae'r FCC yn cydnabod nad yw maethu bob amser yn dasg hawdd ac mae hefyd yn cydnabod yr effaith y gall ei chael ar deulu'r Gofalwr ei hun.

### **Gwasanaethau Cymorth a ddarperir: -**

- Dyrennir Gweithiwr Cymdeithasol Goruchwyliol i bob cartref maethu, sy'n ymweld â chartref y gofalwyr yn rheolaidd ac yn aml (gydag ymweliadau ychwanegol yn cael eu darparu pan nodir angen am lefel uwch o gefnogaeth);
- Mae'r Asiantaeth hefyd yn cynnal nifer o grwpiau cymorth rhanbarthol ar gyfer Gofalwyr Maeth;
- Mae gennym Wasanaeth Dyletswydd 'y tu allan i oriau' gyda rota ar waith i sicrhau bod Gweithiwr Cymdeithasol a Rheolwr Goruchwylio 'ar

alwad' bob amser. Yn y modd hwn rydym yn sicrhau bod pob un o'n cartrefi maethu yn gallu gwneud cyswllt / cael mynediad at gymorth y tu allan i oriau swyddfa. Rydym yn cadw copïau o'r rotas Dyletswydd.

- Mae'n ofynnol i Ofalwyr Maeth fynychu'r holl adolygiadau a chynadleddau gofal plant a phryd bynnag y bo hynny'n bosib, cânt eu cefnogi yn eu presenoldeb gan eu Gweithiwr Cymdeithasol Goruchwyliol neu'r Cynghorydd Addysg a Throsglwyddo (lle teimlir bod eu mewnbwn yn debygol o fod o gymorth arbennig).
- Gall yr Asiantaeth ddarparu ar gyfer gofal seibiant â thâl o hyd at 14 diwrnod y flwyddyn (ar yr amod bod pawb dan sylw yn cytuno â hyn). Er bod gofal seibiant yn rhoi seibiant i'r Gofalwyr Maeth o'r dasg gofalu uniongyrchol, rhaid cydnabod nad yw hyn bob amser yn briodol i'r plentyn/plant ac nid yw rhai Gofalwyr Maeth yn dymuno i'r ddarpariaeth hon fod ar gael iddyn nhw na'r plant sydd wedi'u lleoli gyda nhw.

Mae'r seibiant a ddarparwn wedi'i gynllunio i'w ddefnyddio ar gyfer gorffwys, adfer ac i gynnal sefydlogrwydd lleoliad. Mae seibiant yn rhagdybio bod lleoliad seibiant addas ar gael a all leihau'r aflonyddwch i'r plentyn/plant dan sylw. Rhaid i bob trefniant fod yn amodol ar gymeradwyaeth flaenorol gan yr Asiantaeth a'r Awdurdod Lleol sy'n lleoli.

- Lle bo hynny'n briodol, gall yr Asiantaeth sicrhau bod cefnogaeth bersonol a chyfrinachol ychwanegol ar gael i Ofalwyr Maeth trwy fynediad at seicotherapydd cymwys.

Nid oes angen y ddarpariaeth hon bob amser ond gellir defnyddio'r cyfleuster lle mae Gofalwyr Maeth, fel arfer ynghyd â'u Gweithiwr Cymdeithasol Goruchwyliol, yn cytuno bod angen yr ymyrraeth hon. Byddai hyn yn cael ei ffurfioli fel rhan o Gynllun Gofal a Chefnogaeth y plentyn gyda'r Awdurdod Lleol.

- Ar ôl ei gymeradwyo, rhoddir mynediad cyfrinair i bob Gofalwr Maeth i'r Llawlyfr Gofalwyr ar y we sy'n cynnwys polisïau, arweiniad, ffurflenni a gweithdrefnau'r Asiantaeth. Mae Datganiad o Ddiben cyfredol yr FCC hefyd ar gael ar ein gwefan.

## 17. Gwasanaethau a Chefnogaeth i blant

**Blychau Cof a Chanllaw Ysgrifenedig i'r gwasanaeth** - ar bwynt y lleoli, mae pob plentyn a pherson ifanc yn derbyn 'Blwch Cof' ynghyd â rhai awgrymiadau ar sut i gadw eitemau sy'n gysylltiedig ag 'atgofion' a chopi o'n Canllaw Ysgrifenedig i'r gwasanaeth (mewn fformat sy'n briodol i'w gofynion oedran ac iaith). Mae'r Canllaw Ysgrifenedig yn cynnwys gwybodaeth fel rhifau ffôn defnyddiol a gwybodaeth am sut i godi pryder neu wneud cwyn (a chynigir help i blant a allai ei chael yn anodd cael mynediad at y gwasanaethau y maent am eu defnyddio). Rydym hefyd yn darparu

gwybodaeth am sut i gael mynediad i'r adran blant ar wefan yr FCC ar yr adeg hon.

**Gwefan Blant yr FCC** - yn debyg i'n gofalwyr ac 'adran gofalwyr' ein gwefan, mae gan y plant mewn lleoliad 'fanylion mewngofnodi' sy'n caniatáu iddynt gael mynediad at ran benodol o'n gwefan sydd wedi'i chynllunio i ddarparu gwybodaeth ddefnyddiol iddynt, ynghyd â gemau a chystadlaethau, ac ati. Mae'r wybodaeth a ddarperir yn cynnwys manylion cyswllt Comisiynydd Plant Cymru, ein Harolygiaeth a gwybodaeth am sut i gysylltu â'n Cynrychiolydd Plant, sut i wneud cwyn, ac ati.

**Cynrychiolydd Plant** - Mae gan yr Asiantaeth Gynrychiolydd Plant Cymru ac mae cylch gwaith eu rôl yn cynnwys: -

- darparu sicrwydd ar gyfer ffôn Cynrychiolydd y Plant (ar gyfer Cymru a Lloegr) h.y. rheoli unrhyw alwadau / negeseuon gwe a dderbynnir;
- goruchwyllo ein strategaeth ar gyfer ymgynghori â phlant yng Nghymru (mewn cysylltiad â phartïon/asiantaethau perthnasol eraill)
- Ymgymryd â rôl gefnogol mewn perthynas â'r holl blant a phobl ifanc sydd wedi'u lleoli yng Nghymru (a fyddai'n cynnwys trefnu digwyddiadau, yn aml gydag elfen ymgynghori gysylltiedig).
- Cynorthwyo i adolygu a rheoli cynnwys adran blant gwefan yr FCC.

**Gweithgareddau a Digwyddiadau:** Enghreifftiau o weithgareddau a digwyddiadau yr ydym wedi'u cynnal yn rheolaidd yn y gorfennol yw cystadlaethau barddoniaeth neu ysgrifennu stori i blant, gweithdai celf i blant (ac arddangosfeydd celf dilynol), digwyddiadau haf i ofalwyr a phlant (megis mynd i weld drama plant awyr agored ac yna barbeciw), prydau tymhorol i ofalwyr, digwyddiadau gaeaf i ofalwyr a phlant fel sglefrio iâ, ac ati.

## 18. Hyfforddiant

Mae'r Cwmni Cydweithredol Gofal Maeth Cyfyngedig yn gwneud buddsoddiad mawr mewn hyfforddiant, er enghraifft, rhaid i bob ymgeisydd maethu newydd ymgymryd â hyfforddiant sefydlu ar ffurf penwythnos preswyl yn seiliedig ar fodel 'Sgiliau i Faethu' y Rhwydwaith Maethu.

Mae'r FCC hefyd yn darparu rhaglen orfodol o hyfforddiant ar gyfer gofalwyr sydd newydd eu cymeradwyo ac yn ogystal â chysiau gorfodol sy'n ymwneud â Diogelu, Gofalu'n Ddiogel, Adrodd a Chofnodi, Addysg, Cymorth Cyntaf, Rheoli Ymddygiad, Cam-fanteisio ar Blant, ac E-Ddiogelwch, mae'r cysiau a gynigir (mae rhai ohonynt yn cael eu darparu gan seicotherapyddion cofrestredig UKCP) wedi'u cynllunio i archwilio strategaethau yn seiliedig ar fodel sy'n seiliedig ar drawma wedi'i lywio gan ymlyniad a'i nod yw addysgu gofalwyr:-

- sut i ddarparu profiadau 'sylfaen ddiogel' sy'n hyrwyddo ymddiriedaeth a gwytnwch;
- sut y gallant strwythuro rhoi gofal i hyrwyddo sefydlu ymlyniad sylfaenol, trwy rianta therapiwtig.

Yn y modd hwn mae'r FCC yn ceisio datblygu dealltwriaeth o sut i gymhwysu theori ymlyniad wrth newid ymddygiadau problemus a hunan-drechol er mwyn cefnogi adferiad o effaith trawma plentyndod.

Mae gan yr FCC hefyd ddisgwyliadau hyfforddiant gorfodol ar gyfer gofalywr mwy profiadol o ran eu hyfforddiant a'u datblygiad parhaus. Unwaith y bydd y rhaglen hyfforddiant sefydlu gorfodol wedi'i chwblhau, mae'r FCC yn cynnig cyrsiau uwch (eto rhai yn seiliedig ar fodel gwybodus trawma wedi'i arwain gan ymlyniad a ddarperir gan seicotherapyddion cofrestredig UKCP). Enghreifftiau o rai o'r cyrsiau ychwanegol a gynhaliwyd yn y gorffennol yw 'Deall materion iechyd meddwl', 'Hunan-niweidio', 'Deall anawsterau dysgu', 'Radicaleiddio' a 'LGBT'.

Mae aelodau staff a Gofalwyr Maeth yr FCC yn mynychu hyfforddiant gyda'i gilydd er mwyn hyrwyddo partneriaeth ac arfer da. Gellir hyfforddi naill ai yn ein swyddfa Ranbarthol yng Nghaerdydd neu mewn lleoliad sy'n fwy lleol i grŵp o ofalwyr. Rhoddir tystysgrifau presenoldeb bob amser ar ôl cwblhau cwrs.

Mae'r FCC hefyd yn darparu hyfforddiant i aelodau'r Panel Maethu bob blwyddyn.

Gellir darparu ystod o hyfforddiant ychwanegol i ofalwyr, aelodau staff ac aelodau panel a'u hariannu ar sail 'yn ôl yr angen'.

Mae'r asiantaeth wedi ymrwymo i osod a chadw at safonau arfer da cydnabyddedig. O ganlyniad, cefnogir pob Gofalwr Maeth gan yr Asiantaeth sy'n ariannu aelodaeth unigol o'r Rhwydwaith Maethu.

Disgwylir y mynychir hyfforddiant pellach trwy gydol eu gyrfaoedd fel gofalywr, fel y nodwyd trwy'r broses adolygu a goruchwylio flynyddol. Mae hyn wedi'i ymgorffori yn y Contract Gofalwr.

Anogir Gweithwyr Cymdeithasol i sicrhau eu bod yn ymwybodol o'r ddeddfwriaeth a'r canllawiau cyfredol, eu bod yn gweithredu yn unol â'r Cod Ymddygiad ar gyfer Gweithwyr Cymdeithasol ac yn cael eu cefnogi yn eu datblygiad proffesiynol parhaus (sydd hefyd yn eu cynorthwyo i gynnal eu cofrestriad gyda Gofal Cymdeithasol Cymru). Mae gwerthusiadau aelodau staff ac aelodau'r Panel yn cael eu cynnal yn flynyddol.

## 19. Cymorth ariannol

Darperir ystod o gymorth ariannol i ofalwyr maeth sy'n darparu lleoliadau ac fe'u crynhoir fel a ganlyn:-

- Gwneir taliadau gofal maeth bob pythefnos mewn ôl-ddyledion, fel arfer trwy daliad BACS.
- Darperir Gofal Seibiant, trwy gytundeb, am hyd at 14 diwrnod y flwyddyn, fesul plentyn sydd wedi'i leoli. Mae'r Asiantaeth yn cwrdd â'r milltiroedd sy'n gysylltiedig â'r ddarpariaeth gofal seibiant.
- Telir milltiroedd ar deithiau a gymeradwywyd yn swyddogol y tu hwnt i'r 20 milltir gyntaf. Mae'r teithiau hyn fel arfer yn canolbwyntio ar anghenion y plentyn, a gallent gynnwys trefniadau cyswllt, ymweliadau â chynghorwyr meddygol arbenigol, y llysoedd, ac ati.
- Ad-delir y teithiau hynny sydd o fudd i'r ddwy ochr (i ofalwyr maeth a'r Asiantaeth). Mae enghreifftiau o'r math hwn yn cynnwys mynychu cyfarfodydd grŵp cymorth, digwyddiadau hyfforddi, ac ati.
- Mae'r Asiantaeth yn talu costau llawn mynychu cyfarfodydd grŵp cymorth a digwyddiadau hyfforddi

## 20. Ymgynghori a Chyfranogi

Mae Co-operatives UK, y prif gynghorwyr cyfansoddiadol, yn parhau i ddarparu cyngor ac arweiniad ar ein datblygiad cydweithredol unigryw.

Mae'r grwpiau cymorth rhanbarthol yn darparu fforwm ymgynghori a bydd cyflwyno strwythur gwybodaeth newydd ac eang ar y we wrth wraidd ymgynghori cynyddol a gwelededd i bob aelod, ledled y DU.

Darperir cefnogaeth bwrpasol, gwybodaeth ac ardaloedd ymgynghori ar gyfer aelodau staff, gofalwyr a'r plant maeth eu hunain.

Mae digwyddiadau cenedlaethol a rhanbarthol hefyd yn cael eu cynnal i gefnogi'r gofalwyr a'u teuluoedd a darparu mynediad agored i'r holl reolwyr mewn modd anffurfiol ac estynedig

Cyhoeddir cofnodion cyfarfodydd a fforymau ar gyfer holl aelodau'r cwmni cydweithredol ac maent ar gael ar wefan y FCC.

Enghreifftiau eraill o'r ffyrdd yr ydym yn ymgynghori â phlant a gofalwyr ac yn annog eu cyfranogiad yw trwy Grwpiau Cefnogi Gofalwyr, ffurflenni ymgynghori a roddir i bob aelod o'r cartref maethu ar gyfer adolygiadau gofalwyr a thrwy ofyn am eu barn yn ystod ymweliadau, mewn digwyddiadau, ac ati.

### Gwrando ar Blant a Chlywed yr hyn maen nhw'n ei ddweud

- Mae'r FCC yn credu bod gan blant hawl i gael gwrandawriad a chael eu clywed. Dylid parchu barn plentyn, sut bynnag y'i cyfathrebir, bob amser a'i chymryd o ddifri.
- Dylai fod gan blant fynediad at weithdrefnau clir a syml sy'n caniatáu iddynt fynegi eu barn ac, os oes angen, cwyno am ansawdd y gwasanaeth y



maent yn ei dderbyn. Mae hyn yn cynnwys darpariaeth gofal maeth gan yr FCC.

- Os yw plant yn anhapus â chanlyniadau unrhyw sylwadau y maent am eu gwneud am wasanaeth, cânt eu gwneud yn ymwybodol o weithdrefn apêl sefydledig a'u helpu lle bo angen.
- Gweithredir ar farn, dymuniadau a theimladau plant sy'n cael eu rhoi yng ngofal yr FCC, oni bai bod hyn yn groes i'w buddion neu'n effeithio'n andwyol ar aelodau eraill o'r cartref gofal maeth.
- Bydd sut mae oedolion wedi ystyried barn plant yn cael ei drafod gyda nhw a, lle na weithredir ar gais, dymuniad neu bryder sylweddol, bydd hyn yn cael ei egluro wrthynt a'r rhesymau pam. Mae gofalwyr maeth yr FCC yn fedrus wrth gyfathrebu â phlant, gan gynnwys gwrandao ar y plentyn ac ymateb iddo/iddi fel sy'n briodol.
- Anogir plant sydd wedi'u lleoli gyda gofalwyr maeth yr FCC i rannu eu barn ar bob agwedd ar eu gofal a'u cefnogaeth. Mae anghenion penodol plentyn neu berson ifanc ag anabledd, anghenion addysgol arbennig neu anghenion cymhleth yn cael eu cydnabod a'u hystyried lle mae angen ymgynghori a gwneud penderfyniadau.
- Yn ogystal â gofyn i blant am eu profiadau o faethu, rydym hefyd yn ceisio eu barn ar y mathau o ddigwyddiadau yr hoffent inni eu cynnal ar gyfer plant a theuluoedd yn y dyfodol.
- Mae'r FCC yn ceisio barn y plentyn yn ei leoliad yn rheolaidd, ei riant/rhieni lle bynnag y bo hynny'n bosib/yn briodol, Gweithiwr Cymdeithasol y plentyn, ei Swyddog Adolygu Annibynnol a gweithwyr proffesiynol eraill sy'n ymwneud â gofal y plentyn. Gwneir hyn trwy adroddiadau gwerthuso a holiaduron ar gyfer adolygiad blynyddol y gofalwr; ffurflenni adborth ar ddiwedd lleoliad; presenoldeb ym mhob cyfarfod sy'n ymwneud â'r plentyn, digwyddiadau ymgynghori a thrwy adran plant ein gwefan.
- Fel y soniwyd uchod, mae gan ein Hasiantaeth 'Gynrychiolydd Plant' ar gyfer Cymru; mae ganddyn nhw rif ffôn symudol y gellir ei ddefnyddio gan unrhyw blentyn maeth neu fiolegol yn yr Asiantaeth sy'n dymuno codi pryder neu gwyno. Mae gofalwyr maeth yn deall bod y plentyn yn gallu defnyddio'r rhif symudol hwn, yn breifat, pe dymunant.
- Bydd plant yn derbyn adborth prydlon ar unrhyw bryderon neu gwynion. Mae'r rhain yn cael eu cofnodi gan y Cyfarwyddwr Gofal Plant (Cymru) a'u monitro. Mae gan yr Asiantaeth weithdrefnau Cwynion a bydd unrhyw blentyn neu berson ifanc sy'n dymuno gwneud cwyn yn cael ei gynorthwyo i ddeall y gweithdrefnau hyn.
- Mae dymuniadau, teimladau a barn plant a'r rhai sy'n arwyddocaol iddynt yn cael eu hystyried wrth adolygu perfformiad gofalwyr maeth yr FCC ac wrth ystyried datblygiad y gwasanaeth y mae'r asiantaeth yn ei ddarparu.



- Rydym eisiau i blant wybod bod eu barn, eu dymuniadau a'u teimladau yn cael eu hystyried ym mhob agwedd ar eu gofal. Fodd bynnag, oherwydd efallai na fydd yn bosib gweithredu ar eu dymuniadau ym mhob achos, rydym hefyd yn ceisio eu helpu i ddeall pam mae hyn yn wir (a sicrhau eu bod yn gwybod sut i gael cefnogaeth a gwneud cwyn). Lle bynnag y bo modd, cesglir barn pobl eraill sydd â pherthynas bwysig â'r plentyn a'u hystyried.
- Ynghyd ag ymrwymo i geisio a gwrando ar farn plant a phobl ifanc sydd wedi'u lleoli gyda'u gofalwyr, rydym hefyd wedi ymrwymo i sicrhau bod gan y plant sy'n byw mewn teuluoedd maethu lais. Ar y ffurflenni ymgynghori yr ydym yn eu hanfon at blant biolegol (gan gynnwys plant biolegol sy'n oedolion) i gael adolygiadau gofalwyr, yn ogystal â gofyn am eu profiad o faethu, gofynnwn hefyd a fyddai ganddynt ddiddordeb mewn mynychu digwyddiadau arbennig a gynhelir ar gyfer plant gofalwyr maeth (ac os felly, y mathau o ddigwyddiadau y maen nhw'n meddwl y gallen nhw eu mwynhau). Lle nad yw'n bosib i ni weithredu ar geisiadau plant sy'n maethu, byddant hefyd yn cael eu helpu i ddeall pam.

Ar hyn o bryd mae ein Cynrychiolydd Plant yn ymgymryd â darn o waith sy'n ceisio gwella ymhellach ar ein proses ymgynghori ar gyfer plant maeth a biolegol ac mae hyn yn cynnwys edrych ar ffyrdd y gallem ddefnyddio technoleg fodern yn well.

## 21. Cwynion a sylwadau

Mae'r FCC yn cydnabod bod barn Gofalwyr Maeth yn bwysig a bod ganddo nifer o fecanweithiau ar waith i ofalwyr roi eu barn e.e. trwy gysylltu â'r Rheolwyr/Cyfarwyddwyr, trwy'r adborth a ddarperir i'w Gweithiwr Cymdeithasol Goruchwylio Maethu neu ar gyfer eu hadolygiad Blynyddol, yn Grwpiau Cefnogi, ac ati.

Anogir Gofalwyr Maeth i godi unrhyw bryderon sydd ganddynt yn anffurfiol. Y disgwyl yw y bydd pryderon yn cael eu hystyried mewn ysbryd o ewyllys da a pharch rhwng y Gofalwr Maeth a'r Asiantaeth. Ar adegau pan nad yw hyn yn arwain at ddatrys y mater yn foddhaol efallai y bydd plant/pobl ifanc a/neu eu Gofalwyr Maeth am ystyried defnyddio'r gweithdrefnau cwynion ffurfiol.

Pan fydd gan blentyn/person ifanc gŵyn am agwedd ar fywyd yn ei gartref maeth, i ddechrau, trafodir hyn gyda'r Gweithiwr Cymdeithasol Awdurdod Lleol a ddyrannwyd iddo. Yna gellir cynnal trafodaeth gyda'r Gofalwr Maeth a'r Gweithiwr Cymdeithasol Goruchwylio Maethu.

Mae gan yr FCC 'Weithdrefn ar gyfer sylwadau, cwynion a chanmoliaeth i ymgeiswyr, gofalwyr a phlant' a 'Gweithdrefn Asiantaeth ar gyfer cwynion a chanmoliaeth' (ar gyfer materion nad ydynt yn gysylltiedig â gofalwyr maeth a lleoliadau yn benodol).

Gall gofalwyr, plant a phobl ifanc gael mynediad at y weithdrefn gwynion berthnasol trwy eu parthau o'n gwefan. Mae plant a phobl ifanc hefyd yn cael copi caled o'n Canllaw Plant sy'n briodol i'w hoedran, lle amlinellir y canllawiau perthnasol. Mae yna hefyd gyfleuster ar gyfer cysylltu â Chynrychiolydd Plant yr Asiantaeth a all gynorthwyo plentyn neu berson ifanc i gwyno os oes angen.

Gall Gofalwr Maeth, plentyn neu berson ifanc hefyd ddewis cysylltu â Chomisiynydd Plant Cymru: -

**Comisiynydd Plant Cymru**  
**Oystermouth House**  
**Charter Court**  
**Ffordd Phoenix**  
**Llansamlet**  
**Abertawe**  
**SA7 9FS**

**Ffôn: 01792 765600 / Ffacs: 01792 765601**

**Rhif ffôn rhad ac am ddim i blant a phobl ifanc: 0808 801 1000 (neu gallant anfon neges destun at 80 800 gan ddechrau eu neges gyda COM)**

**E-bost: [post@childcomwales.org.uk](mailto:post@childcomwales.org.uk)**  
**Gwe: <http://www.childcomwales.org.uk>**

Yn ogystal â hyn, gall unrhyw un sydd â phryderon nad yw'r Gwasanaeth yn bodloni gofynion statudol gysylltu ag Arolygiaeth Gofal Cymru: -

**Arolygiaeth Gofal Cymru (AGC)**  
**Swyddfa Llywodraeth Cymru**  
**Sarn Mynach**  
**Cyffordd Llandudno**  
**LL31 9RZ**

**Ffôn: 0300 7900126**

**E-bost: [ciw@gov.wales](mailto:ciw@gov.wales)**  
**Gwe: <https://careinspectorate.wales>**

Mae'r Asiantaeth yn cadw cofnod canolog o'r cwynion a wnaed, eu natur a'u canlyniadau. Bydd y Rheolwyr yn monitro canlyniad cwynion a bydd y gwasanaeth yn dadansoddi cwynion a'u canlyniad i nodi unrhyw welliannau angenrheidiol.

Gwneir adroddiad blynyddol i'r Panel Maethu ar nifer a math y cwynion.

**Chwythu'r Chwiban**

Mae'r holl aelodau staff yn yr FCC yn amodol ar, ac yn cael eu gwarchod gan, Bolisi Chwythu'r Chwiban yr FCC.

## **22. Darparu gwasanaethau i bobl yn y Gymraeg**

Rydym yn croesawu ceisiadau a chyfleoedd i weithio gyda siaradwyr Cymraeg. Mae'r asiantaeth wedi ymrwmo i ddefnyddio cyfieithydd Cymraeg yn ôl yr angen a bydd yn sicrhau bod gofynion iaith unrhyw un yn cael eu bodloni'n addas. Bydd anghenion plant sy'n siaradwyr Cymraeg mamiaith yn cael eu hystyried a'u paru'n addas â gofalwyr er mwyn galluogi parchu eu hunaniaeth.

Bydd ein holl asesiadau a'n cefnogaeth i siaradwyr Cymraeg iaith gyntaf yn cael eu teilwra yn unol â hynny ac rydym yn mynd ati i geisio recriwtio pobl sy'n gallu cyfathrebu yn y Gymraeg.

Rydym yn ymdrechu i sicrhau bod ein holl lenyddiaeth ar gael yn ddwyieithog ac er yn anffodus nid yw ein gwefan yn gwbl ddwyieithog hyd yma, rydym wrthi'n mynd i'r afael â'r mater hwn ar gyfer y dyfodol.

## **23. Ymchwil a Datblygu**

Er mwyn annog Gwasanaeth sydd wedi ymrwmo i welliant parhaus, bydd yr Asiantaeth yn cyfrannu at ddatblygu ymchwil ac ymarfer yn ei maes arbenigol. Cyflawnir hyn trwy gymryd rhan a chomisiynu prosiectau ymchwil lle bo hynny'n briodol, ynghyd â defnyddio ymchwil ar sail tystiolaeth a gynhaliwyd o fewn Gwasanaethau Maethu eraill, y nodwyd eu bod yn darparu modelau arfer da yn y maes hwn.

## **24. Datblygu Polisi a Gweithdrefnau**

Mae polisiâu a gweithdrefnau mewn perthynas â'r Asiantaeth wedi'u datblygu i gydymffurfio â deddfwriaeth, Rheoliadau a Chanllawiau. Maent hefyd yn cael eu llywio gan ymchwil ac arfer gorau. Mae meysydd polisi yn cael eu hadolygu a'u datblygu'n barhaus i ystyried anghenion newidiol plant, pobl ifanc, gofalwyr a'r Asiantaeth yn gyffredinol.

## **25. Cofnodion Gofalwyr Maeth a Phlant Maeth, Cyfrinachedd a Mynediad at Gofnodion**

Mae gan yr FCC bolisiâu clir ar gofnodi, cyfrinachedd a mynediad at gofnodion, sy'n cydymffurfio â deddfwriaeth ac sy'n galluogi i Ofalwyr Maeth

a'r plant a'r bobl ifanc mewn lleoliad gael mynediad at wybodaeth a ysgrifennwyd amdanynt.

Mae'n ofynnol i Ofalwyr Maeth, Aelodau Staff ac Aelodau'r Panel gadw'r holl wybodaeth sensitif sydd ganddynt am y plant/pobl ifanc mewn lleoliad yn gyfrinachol.

Mae'r FCC yn cadw cofnodion yn unol â Rheoliad 39 ac Atodlen 2 o Reoliadau Gwasanaethau Maethu Rheoledig (Darparwyr Gwasanaeth ac Unigolion Cyfrifol) (Cymru) 2019, Deddf Diogelu Data 2018 a'r Rheoliad Diogelu Data Cyffredinol (GDPR); mae gan ein Hasiantaeth Bolisi Data sy'n cynnig arweiniad pellach ar y mater hwn.

Fodd bynnag, i grynhoi, bydd ein Hasiantaeth yn cadw'r cofnodion yn unol â gofynion y Rheoliadau a'r Canllawiau Maethu a: -

- bydd cofnodion yn cael eu cadw'n gywir ac yn gyfredol;
- bydd cofnodion yn cael eu cadw'n ddiogel (a byddant yn gwneud trefniadau addas i'r cofnodion barhau i gael eu cadw'n ddiogel pe bai'r gwasanaeth yn cau);
- bydd cofnodion pob Gofalwr Maeth cymeradwy yn cael eu cadw am ddim llai na 15 mlynedd ar ôl i'r gymeradwyaeth ddod i ben.
- mewn perthynas â phlant mewn lleoliad - pan fydd y gwasanaeth yn peidio â chael ei ddarparu bydd cofnodion y plentyn y mae'r cofnodion yn ymwneud ag ef yn cael eu hanfon i'r awdurdod lleoli
- yn sicrhau bod y cofnodion ar gael i Weinidogion Cymru ar gais,
- yn sicrhau bod plant sy'n defnyddio'r gwasanaeth yn cael eu gwneud yn ymwybodol o'u hawl i gael mynediad at y cofnodion, a bod ganddynt fynediad at eu cofnodion fel y caniateir gan y gyfraith.

## 26. Gwefan

Gobeithiwn eich bod wedi gweld ein Datganiad o Ddiben yn ddefnyddiol, fodd bynnag, os hoffech wybod mwy am ein Hasiantaeth, byddem yn argymhell eich bod yn edrych ar ein gwefan: -

<http://www.fostercarecooperative.co.uk>