

# Cwmni Cydweithredol Gofal Maeth



## DATGANIAD O DDIBEN (CYMRU) 2020 / 2021

## CYNNWYS

<b>Pennawd</b>	<b>Rhif tudalen</b>
Datganiad o Nodau ac Amcanion	3
Cydraddoldeb ac Amrywiaeth	4
Trosolwg o'r Gwasanaethau a Ddarperir	4
Darpariaeth Staff Arbenigol	6
Strwythur yr Asiantaeth	7
Prif Swyddfa'r Asiantaeth	10
Aelodau ein Bwrdd	10
Ein Swyddfa Ranbarthol yng Nghymru	12
Prosesau ar gyfer Monitro Ansawdd	13
Recriwtio Gofalwyr Maeth	15
Asesiad o Ofalwyr Maeth Posib	15
Cymeradwyo Gofalwyr Maeth	16
Y Panel Maethu	17
Gweithdrefnau ar gyfer Adolygu Gofalwyr Maeth	17
Gwasanaeth FCC i Ofalwyr Maeth	18
Gwasanaeth FCC i Blant a Phobl Ifanc	29
Sylwadau a Chwynion	20
Darparu Gwasanaethau i Bobl yn y Gymraeg	22
Cofnodion Gofalwyr Maeth a Phlant Maeth, Cyfrinachedd a Mynediad at Gofnodion	22
Ymateb i'r Pandemig Covid-19	23
Gwefan	24

## **DATGANIAD O NODAU AC AMCANION**

- Mae'r Cwmni Cydweithredol Gofal Maeth (FCC) yn asiantaeth faethu annibynnol nid er dosbarthu elw wedi'i leoli yng Nghymru a Lloegr. Ers ei sefydlu ym 1999, mae'r asiantaeth wedi ymrwymo i ddarparu gofal maeth o safon i Blant sy'n Derbyn Gofal ac sydd wedi'u lleoli gyda gofalwyr maeth FCC.
- Mae FCC yn gweithio mewn ffordd sy'n cynnwys staff a gofalwyr wrth gynllunio a pherfformio'r asiantaeth a rhoddir yr holl elw yn ôl i'r asiantaeth ar gyfer hyrwyddo gofal o'r radd flaenaf i blant a phobl ifanc.
- Mae FCC yn cynnal safon y gofal a ddarperir gan ei ofalwyr maeth trwy gefnogaeth o ansawdd uchel gan weithwyr cymdeithasol sy'n goruchwylio; llinellau cyfrifoldeb ac atebolrwydd clir; rheolaeth gadarnhaol; a monitro rheolaidd a chadarn.
- Bydd FCC yn darparu gwasanaeth i bob plentyn neu berson ifanc sydd wedi'i leoli gyda'i ofalwyr lle byddant yn teimlo'n ddiogel ac yn cael eu hamddiffyn; lle mae eu hunan-farn gadarnhaol yn cael ei hyrwyddo; ac mae eu dymuniadau a'u teimladau yn cael eu hystyried ym mhob agwedd ar eu gofal.
- Mae FCC yn gwmni cydweithredol wedi'i gynllunio i ddatblygu enw da yn barhaus ar gyfer cyflwyno gwasanaeth o ansawdd gyda gonestrwydd.
- Mae FCC wedi ymrwymo i wella cyfleoedd bywyd yr holl blant a phobl ifanc sydd wedi'u lleoli gyda'i ofalwyr maeth gan ddefnyddio'r cynllun gofal unigol fel meincnod ond bob amser yn ymdrechu i gyflawni mwy.
- Mae FCC wedi ymrwymo i ymgynghori â phlant a phobl ifanc ynghylch sut maen nhw'n derbyn gofal a'r hyn maen nhw'n ei ddisgwyl gan FCC wrth iddyn nhw aros gyda ni.
- Nid yw FCC yn gwahaniaethu ar sail rhyw, crefydd, cyfeiriadedd rhywiol, statws priodasol, iechyd, anabledd, hil, lliw nac oedran.
- Un o amcanion FCC yw cynyddu nifer y gofalwyr maeth sydd ar gael i blant mewn gofal Awdurdod Lleol sydd angen eu lleoli, trwy recriwtio unigolion a chyplau sy'n newydd i'r dasg maethu. Mae staff cymwys a medrus yn recriwtio, asesu, hyfforddi a chefnogi gofalwyr maeth, gan adeiladu perthnasoedd proffesiynol cryf sy'n hyrwyddo sefydlogrwydd mewn lleoliadau.
- Paratoir ein Datganiad o Ddiben ar gyfer Cymru yn unol â Rhan 2 o Reoliadau Gwasanaethau Maethu Rheoledig (Darparwyr Gwasanaeth ac Unigolion Cyfrifol) (Cymru) 2019 a'r Canllawiau Statudol ar gyfer

Gwasanaethau Maethu 2019. Wrth ei baratoi, rydym hefyd wedi nodi gofynion Deddf Gwasanaethau Cymdeithasol a Llesiant (Cymru) 2014, Deddf Rheoleiddio ac Arolygu Gofal Cymdeithasol (Cymru) 2016, Rheoliadau Gwasanaethau Rheoledig (Cofrestru) (Cymru) 2017 a Rheoliadau Paneli Maethu (Sefydlu a Swyddogaethau) (Cymru) 2018.

## **Cydraddoldeb ac Amrywiaeth**

Mae amrywiaeth a chynhwysiant yn bwysig iawn. Rydym wedi ymrwymo'n llwyr i ddeall a chydabod amrywiaeth a chynhwysiant drwy bopeth a gyflawnwn. Addysgu ein hunain ac eraill am amrywiaeth a chynhwysiant, bod yn ddigon dewr i herio ein gilydd, gwneud newidiadau cadarnhaol o fewn FCC, ac ysbrydoli asiantaethau Maethu eraill i wneud yr un peth.

Mae ein hasiantaeth yn anelu at newid bywydau plant ledled y wlad ac yn ei hanfod, ein pwrpas i gynrychioli pawb. Rydym yn credu mewn cyfleoedd cyfartal i'n holl blant, gofalwyr a staff. Dyna pham fel asiantaeth foesegol, rydym yn croesawu cymaint o leisiau, safbwyntiau a galluoedd â phosib, yn ogystal â rhoi cyfleoedd i bobl o bob cefndir.

Ein nod yn y pen draw yw gallu dweud 'rydym wedi meithrin dealltwriaeth o amrywiaeth a chynhwysiant ac yn gallu clywed a dathlu lleisiau amrywiol ym mhopeth a wnawn'.

## **Trosolwg o'r Gwasanaethau a Ddarperir**

Mae ein Hasiantaeth yn recriwtio, yn asesu, yn hyfforddi ac yn cefnogi Gofalwyr Maeth mewn amryw leoliadau ledled Cymru. Mae ein swyddfa yng Nghymru wedi'i lleoli yng Nghaerdydd (gweler Adran 8 am fanylion pellach) ond mae gennym Weithwyr Cymdeithasol Goruchwyllo yn Ne Cymru, Canolbarth Cymru a Gogledd Cymru i sicrhau bod gan ein gofalwyr yn y rhanbarthau hynny (a'r plant dan eu gofal) fynediad at lefelau priodol o oruchwyliaeth a chefnogaeth. Rydym wrthi'n chwilio am adeiladau newydd yng Nghymru.

Derbynia FCC atgyfeiriadau plant a phobl ifanc sydd angen lleoliad maeth gan Awdurdodau Lleol ledled Lloegr. Mae ein Tîm dyletswydd Lleoli yn delio ag atgyfeiriadau, gan adnabod paru posib ac yna cysylltu â'n staff, gofalwyr a'r Awdurdod Lleol i symud ymlaen â'r atgyfeiriad. Mae gan yr asiantaeth hon weithdrefn Baru gadarn sy'n sicrhau bod pob plentyn a atgyfeirir yn cael ei baru â'r gofalwr a all ddiwallu ei anghenion orau.

Mae pob cartref maethu wedi darparu proffil teulu, sy'n cynnwys lluniau a gwybodaeth amdanynt eu hunain a neges i'r plentyn neu'r person ifanc sydd angen lleoliad.

Mae FCC yn cynnig ystod o fathau o leoliadau, fel a ganlyn:

## **Tymor byr**

Mae FCC yn darparu lleoliadau tymor byr. Er enghraifft, efallai y bydd angen lleoliad tymor byr ar blant a phobl ifanc i gynorthwyo dychwelyd adref neu i'w cynorthwyo i symud i leoliad mabwysiadol neu barhaol. Gellir lleoli plentyn mewn argyfwng, hyd nes y bydd penderfyniadau'n cael eu gwneud ynghylch eu dyfodol. Bydd gofalwyr maeth yn gweithio gyda'r Awdurdod Lleoli ar amcanion yng Nghynllun Gofal y plentyn ac yn sicrhau bod y plentyn neu'r person ifanc yn cyrraedd ei botensial unigol, pa mor hir bynnag y bydd y lleoliad yn para.

## **Hirdymor**

Mae'r FCC yn cynnig lleoliadau teulu parhaol i blant a phobl ifanc y gwnaed y penderfyniad eu bod angen lleoliad parhaol ar eu cyfer. Y nod yw darparu cartref hyd at oedolaeth.

Rydym yn asiantaeth a fydd yn hyrwyddo Gwarchodaeth Arbennig a mabwysiadu ar gyfer plant sydd wedi'u lleoli gyda'n gofalwyr maeth, lle mae hyn er budd gorau'r plentyn a chyda chytundeb yr holl bartïon.

Lle bo hynny'n briodol, mae'r asiantaeth hon yn cefnogi, mewn egwyddor, ofalwyr sy'n dymuno parhau i gynnig lle i berson ifanc ar ôl ei ben-blwydd yn 18. Credwn mai cynnig trefniant Staying Put i berson ifanc, lle mae FCC yn parhau i gymryd rhan a chefnogi'r cyn-ofalwr maeth, yw'r ffordd fwyaf cadarnhaol o ddarparu hyn.

## **Staying Put**

Mae Staying Put yn fenter llywodraeth i gefnogi pobl ifanc, ar gyrraedd 18 oed, i aros gyda'u cyn-ofalwyr maeth. Er nad yw'n lleoliad maethu, mae gan yr FCC gynllun sy'n caniatáu i'r cyn-ofalwr gael ei gefnogi tra bod y trefniant Staying Put ar waith. Mae'r cynllun hwn o fudd i'r person ifanc a'r gofalwr.

## **Grwpiau Brodyr a Chwiorydd**

Mae'r asiantaeth yn asesu ac yn cymeradwyo gofalwyr maeth sydd â'r cryfder emosiynol a'r gofod corfforol i dderbyn grŵp brodyr a chwiorydd. Rydym yn cydnabod y gefnogaeth ychwanegol sydd ei hangen i ofalu am grŵp o frodyr a chwiorydd fel bod pob plentyn unigol yn cyflawni ei botensial mwyaf.

## **Lleoliadau Rhieni a Phlant**

Mae'r Asiantaeth hon yn darparu gwasanaeth lleoli Rhieni a Phlant. Mae'n ofynnol i ofalwyr maeth gael hyfforddiant yn y math hwn o ddarpariaeth yn ogystal â dangos tystiolaeth o'u gallu i gyflawni'r dasg gymhleth hon. Mae

gennym ofalwyr a all weithio gyda'r Awdurdod Lleoli ar asesiad rhianta a darparu tystiolaeth ar gyfer adroddiad y llys.

### **Seibiannau Byr**

Mae'r FCC yn cynnig pecyn o gymorth gofal maeth ataliol, dwys, tymor byr i alluogi i deuluoedd mewn argyfwng osgoi mynd â phlentyn neu berson ifanc i ofal. Bydd yr FCC hefyd yn gweithio gyda theuluoedd biolegol er mwyn sicrhau newid tymor hir.

### **Lleoliadau Pan Fydda i'n Barod**

Mae Pan Fydda i'n Barod yn fenter llywodraeth i gefnogi pobl ifanc, ar ôl cyrraedd 18 oed, i aros gyda'u cyn-ofalwyr maeth. Er nad yw'n lleoliad maethu, mae gan yr FCC gynllun sy'n caniatáu i'r cyn-ofalwr gael ei gefnogi tra bod y trefniant ar waith. Mae'r cynllun hwn o fudd i'r person ifanc a'r gofalwr.

### **DARPARIAETH STAFF ARBENIGOL**

Tîm Gweinyddol Ein Pennaeth Gwasanaethau Cymorth a TG (wedi'i leoli yn ein Prif Swyddfa yn Malvern) yw rheolwr llinell ein Prif Weinyddwr Maethu (sydd yn ei dro yn rheoli swyddog gweinyddol sy'n darparu cymorth busnes i'r Asiantaeth yng Nghymru). Ynghyd â'u gwaith sy'n uniongyrchol gysylltiedig ag achosion gofalwyr maeth a phlant sydd wedi'u lleoli, mae'r tîm Gweinyddol hefyd yn cynorthwyo trwy chwarae rôl wrth gydlynu gwaith sy'n gysylltiedig ag atgyfeiriadau lleoliad, yr hyfforddiant rydyn ni'n ei ddarparu a'n Panel Maethu.

Arbenigwr Addysg Mae'r rôl hon yn cael ei dal gan athro cymwysedig sydd wedi cael blynyddoedd lawer o brofiad yn gweithio yn y sector cyhoeddus. Fe'u hysbysir pan fydd plant a phobl ifanc yn ymuno â'r asiantaeth ac yn monitro eu cynnydd addysgol trwy gydol cyfnod gofal FCC. Mae'r Arbenigwr Addysg yn cysylltu â gofalwyr, awdurdodau lleoli a gweithwyr cymdeithasol unigol, hyrwyddo cyflawniad addysgol a chynorthwyo lle mae anawsterau'n bresennol. Nid oes unrhyw gost ychwanegol am y gwasanaeth hwn. Mae Arbenigwr Addysg FCC yn cynnig cefnogaeth ac arweiniad i ofalwyr o Gymru.

Cydlynydd Lleoli. Rydym yn cyflogi Cydlynydd Lleoli sy'n sicrhau bod ein Gweithdrefn Paru yn gadarn iawn gan ein bod yn gweld bod hyn yn hanfodol ar gyfer sefydlogrwydd lleoliad. Y Cydlynydd Lleoli yw'r pwynt cyswllt cychwynnol ar gyfer pob atgyfeiriad a materion lleoli ac ar adegau mae'n cael ei gynorthwyo gan eraill. Mae FCC yn cynnig gwasanaeth ymatebol a phrydlon i bob awdurdod sydd angen lleoliadau.

Cydlynydd Marchnata a Recriwtio. Mae'r cydlynydd yn rheoli mentrau marchnata a recriwtio'r asiantaeth, gan reoli strategaeth farchnata FCC. Rhoddir cymorth i weithwyr cymdeithasol FCC sy'n cynnal digwyddiadau recriwtio ac yn rheoli'r broses ymgeisio. Mae'r rôl yn cynnwys rheoli gwefan yr asiantaeth a marchnata'r asiantaeth trwy'r cyfryngau ac adnoddau ar-lein.

Gweinyddwr Ymholiadau. Mae'r gweinyddwr yn rheoli ac yn prosesu pob ymholiad gan unigolion/cartrefi sydd â diddordeb mewn maethu ar gyfer FCC. Mae'r swydd yn gweithio'n agos gyda Gweithwyr Cymdeithasol Goruchwyliol i sicrhau bod gwybodaeth am yr asiantaeth yn cael ei darparu i ddarparu ymgeiswyr a phrosesu ceisiadau a dderbynnir.

Yn y grŵp staff gwaith cymdeithasol, mae gennym unigolion ag ystod o arbenigedd a sgiliau. Mae ein holl staff gwaith cymdeithasol yn gymwys ac yn brofiadol.

Mae Gweithwyr Cymdeithasol Goruchwyliol a'r Arbenigwr Addysg yn gweithio'n agos gyda gofalwyr, pobl ifanc ac asiantaethau partner i gefnogi trawsnewidiadau i fod yn oedolyn fel rhan o'u cynllunio gofal.

Mae gan y plant a'r bobl ifanc fynediad i 'Kidzrep' yr FCC trwy dudalen we bwrpasol a chyfleuster llinell gymorth. Ein Swyddog Marchnata sy'n cynnal y rôl hon. Wrth gael eu lleoli, mae pob plentyn a pherson ifanc yn derbyn Canllaw i Blant sy'n rhoi gwybodaeth am agweddau ar faethu, sut i gwyno ac yn darparu rhifau ffôn allweddol. Mae'r Kidzrep yn cefnogi plant a phobl ifanc yn y ffyrdd a ganlyn;

- cyflenwi ar gyfer ffôn Kidzrep (ar gyfer Cymru a Lloegr) h.y. rheoli unrhyw alwadau / negeseuon gwe a dderbynnir;
- Ymgymryd â rôl gefnogol mewn perthynas â'r holl blant a phobl ifanc sydd wedi'u lleoli (a fyddai'n cynnwys trefnu digwyddiadau, yn aml gydag elfen ymgynghori gysylltiedig).
- Cynorthwyo i adolygu a rheoli cynnwys adran blant gwefan yr FCC.

**Gweithgareddau a Digwyddiadau:** Enghreifftiau o weithgareddau a digwyddiadau yr ydym wedi'u cynnal yn rheolaidd yn y gorffennol yw cystadlaethau barddoniaeth neu ysgrifennu stori i blant, gweithdai celf i blant (ac arddangosfeydd celf dilynol), digwyddiadau haf i ofalwyr a phlant (megis mynd i weld drama plant awyr agored ac yna barbeciw), prydau tymhorol i ofalwyr, digwyddiadau gaeaf i ofalwyr a phlant fel sglefrio iâ, ac ati.

## **Strwythur yr Asiantaeth**

### **Statws a Chyfansoddiad**

Mae FCC wedi'i gofrestru fel Cwmni Cydweithredol o dan berchnogaeth gyffredin ac mae'r cofrestrriad hwn wedi'i restru gyda Co-operatives <sup>UK</sup>, National Clearing House a'r Corff Cynrychioli ar gyfer Cwmnïau Cydweithredol yn y Deyrnas Unedig. Yn ogystal, mae FCC wedi'i gofrestru fel cwmni cyfyngedig yn y DU.

Cytunwyd y bydd staff TWE yn cael eu derbyn yn aelodau llawn o'r Cwmni Cydweithiol a gofalwyr maeth fel aelodau cyswllt. Nid yw'n bosibl i ofalwyr

maeth eistedd ar y Bwrdd fel y'i cynhwysir yn y rheolau manwl sy'n llywodraethu'r Cwmni Cydweithredol Gofal Maeth yn y Memorandwm Cymdeithasu a'r Erthyglau Cymdeithasu, y mae copïau ohonynt yn cael eu cadw yn y Brif Swyddfa.

Yn ei hanfod, mae'r Cwmni Cydweithredol mewn perchnogaeth ar y cyd ac ni all fod yn destun trosfeddiannu neu dynnu asedau gan fuddiant lleiafrifol, ac ni ellir gwerthu'r asiantaeth ychwaith. Os bydd FCC yn cael ei ddirwyn i ben, neu'n destun diddymu, ni ellir dosbarthu unrhyw un o asedau'r cwmni sy'n weddill i gael eu gwaredu, ar ôl i'w rwymedigaethau gael eu bodloni, ymhlith yr Aelodau a chânt eu gwneud yn unol â'r Memorandwm Cymdeithasu a'r Erthyglau Cymdeithasu. Bydd y Bwrdd yn penderfynu ar hyn ar adeg y diddymiad, neu cyn ei ddiddymu.

Os na ellir trosglwyddo unrhyw asedau gweddilliol am ba reswm bynnag, fe'u rhoddir at ddibenion elusennol.

### **Prif Swyddog Gweithredol/Unigolyn Cyfrifol**

Mae Prif Swyddog Gweithredol FCC a'r swydd hon wedi'u lleoli yn Malvern. Deiliad y swydd ar hyn o bryd yw **Sam Ram**. Mae Sam yn uwch arweinydd profiadol sydd â hanes o arweinyddiaeth strategol a gweithredol ar lefelau Prif Swyddog Gweithredol a Chyfarwyddwr. Gyda dros 25 mlynedd o brofiad arwain, mae Sam wedi sefydlu enw da yn y sector am sicrhau canlyniadau parhaus rhagorol trwy ei dull arwain systemau tuag at waith cyd-gynhyrchu, cydweithrediadau/partneriaethau, ac mae'n adnabyddus am ei steil arweinyddiaeth drawsnewidiol. Mae gyrfa Sam wedi'i gyrru gan ei hymrwymiad i wella canlyniadau i blant a phobl ifanc. Mae gan Sam MA mewn Arweinyddiaeth ac Arloesi.

Sam Ram yw'r Unigolyn Cyfrifol enwebedig ar gyfer yr Asiantaeth yng Nghymru ac mae wedi'i chofrestru gydag AGC yn rhinwedd y swydd hon. Mae hi'n gyfrifol am reolaeth gyffredinol yr Asiantaeth yng Nghymru, gan sicrhau y cedwir at Bolisiau a Gweithdrefnau a'u bod yn cael eu bodloni'n effeithiol yng nghydestun strwythur ariannol cadarn (yn ogystal â sicrhau cydymffurfriad â Rheoliadau Gwasanaethau Rheoledig (Cofrestru) (Cymru) 2017, Rheoliadau Gwasanaethau Rheoledig (Ffurflenni Blynyddol) (Cymru) 2017, Rheoliadau Paneli Maethu (Sefydlu a Swyddogaethau) (Cymru) 2018, Rheoliadau Gwasanaethau Maethu Rheoledig (Darparwyr Gwasanaeth ac Unigolion Cyfrifol) (Cymru) 2019, a'r Canllawiau Statudol ar gyfer Gwasanaethau Maethu.

Mae Sam wedi dirprwyo pob agwedd ar rôl yr Unigolyn Cyfrifol i'r Cyfarwyddwr Gofal Plant, ac eithrio cyfrifoldebau Rheoliad 56 ac Atodlen 4.

Sam hefyd yw'r 2<sup>il</sup> ADM ar gyfer Panel Cymru (yr ADM 1<sup>af</sup> yw'r Cyfarwyddwr Gofal).



Mae Sam yn ymweld â Chymru yn rheolaidd i gwrdd â'r Rheolwr Cofrestredig/Rheolwr Penodedig, aelodau staff ehangach, gofalwyr a phlant sydd wedi'u lleoli.

Mae ein Uwch Dîm Arweinyddiaeth yn cynnwys: -

- Steve Field - Cyfarwyddwr Gofal Plant
- Barbara Bull - DCEO a Phennaeth Adnoddau Dynol
- Samantha Williams - Pennaeth Gwasanaethau Cymorth Busnes a TG
- Becky Jones - Pennaeth Cyllid

### **Cyfarwyddwr Gofal Plant**

**Steve Field** yw Cyfarwyddwr Gofal Plant Cymru a Lloegr; mae ganddo gyfrifoldeb dirprwyedig cyffredinol am reoli'r gwasanaeth yng Nghymru ac mae'n gweithredu fel Penderfynwr yr Asiantaeth ar gyfer Panel Maethu Cymru.

Cymwysterau:-

Cymhwysodd Steve yn 2006 gyda BA (Anrh) mewn Gwaith Cymdeithasol o Brifysgol Swydd Gaerloyw a chyflawnodd ei wobwr ôl-gymhwyso mewn gwaith cymdeithasol yn 2009.

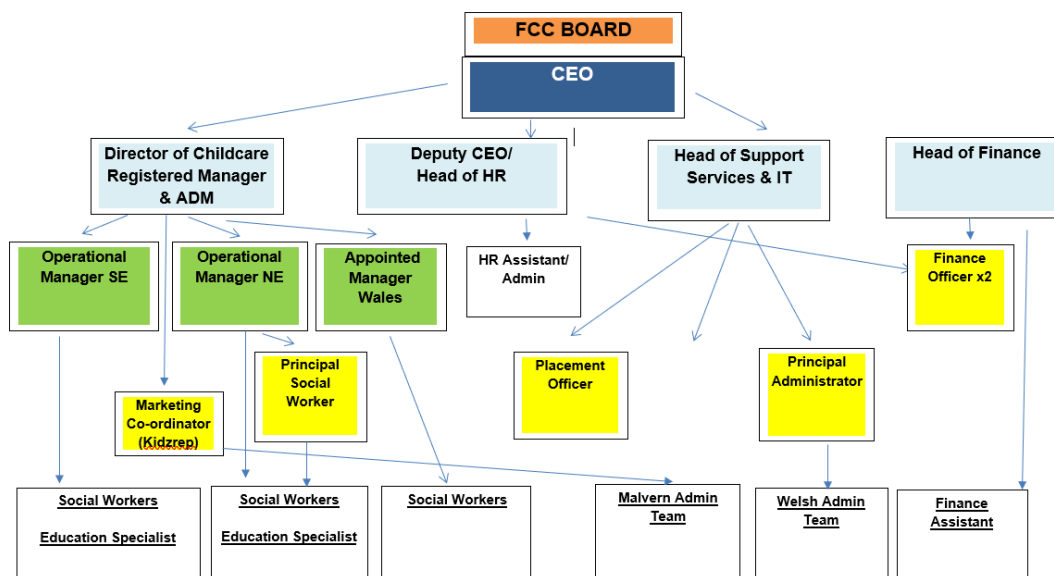
Profiad:-

Mae gan Steve 15 mlynedd o brofiad mewn amrywiaeth o wahanol leoliadau Awdurdod Lleol gan gynnwys Plant sy'n Derbyn Gofal, Y Rhai sy'n Gadael Gofal a Diogelu.

Ei rôl ddiweddaraf cyn ymuno â'r FCC oedd o fewn uwch dîm arweinyddiaeth fel Rheolwr Grŵp, gan oruchwylio pedwar tîm diogelu a Thîm Derbyn Gofal.

Cynrychiolir strwythur presennol y Cwmni Cydweithredol Gofal Maeth isod:-

### FCC Organisation Structure



## Prif Swyddfa'r Asiantaeth

Mae Prif Swyddfa'r Cwmni Cydweithredol Gofal Maeth wedi'i leoli yn Malvern, Swydd Gaerwrangon ac i bob pwrpas mae ganddo oruchwyliaeth ar gyfer holl weithgareddau'r cwmni; mae ein Cymorth Busnes, Cyllid ac Adnoddau Dynol wedi'u lleoli yno. Mae ein cyfarfodydd Uwch Dîm Arweinyddiaeth a'n cyfarfodydd sicrhau ansawdd chwarterol hefyd yn cael eu cynnal yn y swyddfa hon.

Cyfeiriad swyddfa gofrestrdedig dros dro Cwmni Cydweithredol Gofal Maeth yng Nghymru yw: -

Cwmni Cydweithredol Gofal Maeth  
Spring Lane North  
Malvern  
WR14 1GF

Sylwer mai adeiladau dros dro yw'r rhain wrth i ni ddod o hyd i eiddo yn ardal Caerdydd.

## Aelodau ein Bwrdd

Ar hyn o bryd mae ein Bwrdd yn cynnwys y Cyfarwyddwyr canlynol: -

## **Les Kinmond**

### **Cadeirydd y Bwrdd**

Yn ddyn busnes lleol wedi ymddeol, a arferai fod yn Brif Weithredwr Prym Newey Group plc, Cadeirydd Archwilio Annibynnol Ymddiriedolaeth Prawf West Mercia a chyn-Brif Weithredwr Cyngor ar Bopeth Swydd Gaerwrangon, mae Les yn Brif Weithredwr, Cadeirydd ac Aelod o'r Bwrdd hynod brofiadol.

Yn ogystal â rheoli sefydliadau mawr, ei feysydd arbenigedd penodol yw strategaeth a pholisi, rheolaeth ariannol a phartneriaeth, gan weithio ar draws sectorau gyda chyllidwyr a rhanddeiliaid allweddol.

Mae gan Les hefyd 7 mlynedd o brofiad o weithio yn y sector elusennol ac mae'n ymgymryd â nifer o weithgareddau gwirfoddol yn ei gymuned leol.

## **Jerry Tudge**

### **Cyfarwyddwr Cwmni**

Mae Jerry yn Syrfêwr Adeiladu cymwys a chyn-ofalwr maeth (gyda 14 mlynedd o brofiad o faethu) gyda phrofiad gwaith yn y sectorau preifat, GIG a Llywodraeth Leol.

Mae Jerry hefyd yn eistedd ar Baneli Maethu Cymru a Lloegr.

Er ei fod bellach wedi ymddeol, roedd Jerry gynt yn Brif Syrfêwr Adeiladu Cyngor Sir Caerwrangon.

## **Brian O'Connell**

### **Cyfarwyddwr Cwmni**

Mae Brian yn gyfreithiwr ymgynghori ar gyfer cwmni cyfreithiwr mawr wedi'i leoli yn Swydd Gaerwrangon. Mae hefyd wedi gweithredu fel Dirprwy Farnwr Rhanbarth am dros 20 mlynedd.

Roedd hefyd yn un o sylfaenwyr Cynllun Cyfreithiwr Dyletswydd Caerwrangon.

## **Elizabeth (Betty) Hutton**

### **Cyfarwyddwr Cwmni ac Ysgrifennydd Cwmni**

Mae gan Betty dros ddwy flynedd ar hugain o brofiad o weithio yn y Trydydd Sector fel Cynorthwydd Personol i Brif Weithredwr. Yn y rôl hon gweithiodd yn agos gydag aelodau Bwrdd yr Ymddiriedolwyr a'r Tîm Rheoli ar faterion cyfrinachol iawn, ac ymdriniodd â phob agwedd ar lywodraethu a mabwysiadu elusennau.

Ers ymddeol, mae hi wedi parhau i wirfoddoli gyda Faith in Families ac am chwe blynedd, mae hefyd wedi gwirfoddoli dros SOVA (Supporting Others Through Voluntary Action). Ar hyn o bryd mae hi'n cynorthwyo fel gwirfoddolwr gyda'r Banc Bwyd Lleol, yn glaf gwirfoddol gyda'r ysbyty lleol ac yn hir cyfranogwr o fri yn Biobank y DU.

Mae gan Betty hefyd brofiad maethu yn y gorffennol fel gofalwr maeth sengl, ar ôl maethu tri ar ddeg o bobl ifanc yn eu harddegau (ac mae wedi cynorthwyo awdurdodau lleol gyda Diwrnodau Gwybodaeth ar gyfer darpar ofalwyr maeth).

## **Ein Swyddfa Ranbarthol yng Nghymru**

Ar hyn o bryd mae FCC Cymru yn chwilio am adeilad ffisegol newydd yn ardal Caerdydd yn dilyn gwerthu ein swyddfa flaenorol. Effeithiwyd ar y broses hon gan y pandemig COVID-19 ac mae'n parhau i fod yn rhan o gynllun strategol hirdymor yr asiantaeth i ddod o hyd i Swyddfa Ranbarthol Gymraeg barhaol.

Ein swyddfa yn Malvern yw pencadlys rhanbarthol gweithredol dros dro Cymru ac mae'n darparu cefnogaeth i Ofalwyr Maeth presennol, yn recriwtio darpar ofalwyr ac yn cwblhau asesiadau ac yn goruchwylio pob lleoliad gofal plant yng Nghymru.

Mae gan y swyddfa gyfleusterau ar gyfer hyfforddi gofalwyr, grwpiau cymorth a chyfarfodydd mawr. Mae FCC wedi ymrwmo i ddefnyddio lleoliadau cymunedol i gynnal grwpiau cymorth, panel a hyfforddiant. Mae hyn yn caniatáu inni gyfrannu tuag at fusnesau lleol o'r un anian yn ardaloedd De a Gogledd Cymru a'u cefnogi.

Disgwylir i bawb a gyflogir fod â chryn brofiad a thystiolaeth o waith o safon uchel yn eu maes penodol yn ogystal â bod â chymwysterau sy'n berthnasol i'r swydd a ddelir. Disgwylir i Weithwyr Cymdeithasol ddangos gwybodaeth ymarferol dda o'r prosesau sy'n gysylltiedig â phob agwedd ar ddarparu gofal maeth.

## **Rheolwr Gweithredol/Rheolwr Penodedig - Cymru**

**Jo Killick** yw Rheolwr Penodedig FCC Cymru. Mae gan Jo gyfrifoldeb gweithredol uniongyrchol am oruchwylio'r tîm gwaith cymdeithasol ac mae'n rheoli holl weithgaredd yr asiantaeth o ddydd i ddydd.

### Cymwysterau:-

Cymhwysodd Jo fel gweithiwr cymdeithasol yn 2005 ac enillodd NVQ Lefel 4 mewn rheolaeth yn 2010.

### Profiad:-

Mae Jo wedi bod yn weithiwr cymdeithasol cymwys ers dros 15 mlynedd gyda'r 10 mlynedd diwethaf yn gweithio ym maes Maethu. Mae Jo wedi dal swyddi rheoli mewn Awdurdodau Lleol gan gynnwys Tîm Plant Anabl a Gwasanaeth Arbenigol a dwy Uned Seibiant Byr Preswyl. O fewn maethu, mae Jo wedi bod yn Rheolwr Cofrestredig gyda dwy asiantaeth faethu annibynnol cyn ymuno â FCC yn 2021.

### **Goruchwyllo Gweithwyr Cymdeithasol - Cymru**

Mae gennym 2 Weithiwr Cymdeithasol Goruchwyllo rhan amser a 3 llawn amser sy'n gyfrifol am recriwtio ac asesu darpar ofalwyr, cefnogi a datblygu gofalwyr ar ôl eu cymeradwyo a chefnogi lleoliadau plant sy'n derbyn gofal fel bod y cyfleoedd ar gyfer canlyniadau cadarnhaol yn cael eu cynyddu i'r eithaf.

Mae Gweithwyr Cymdeithasol Goruchwyllo FCC wedi'u lleoli yn y cartref. Mae hyn yn caniatáu iddynt gefnogi gofalwyr yn y cymunedau lleol lle y maent wedi'u lleoli.

Mae'r Gweithiwr Cymdeithasol Goruchwyllo yn monitro cyrhaeddiad addysgol plant ac yn gweithio ochr yn ochr â'n Gweithwyr Cymdeithasol a'n gofalwyr (ac mewn cydweithrediad â gweithwyr proffesiynol eraill) i gynnig cyngor, cymorth a chefnogaeth mewn perthynas â phlant sy'n wynebu problemau yn y maes hwn.

Mae gan bob Gweithiwr Cymdeithasol yn y Tîm gymhwyster perthnasol a phrofiad helaeth o weithio ym maes Gwasanaethau Plant; maent i gyd wedi'u cofrestru gyda Gofal Cymdeithasol Cymru (SCW).

### **Ymgynghoriad ar gyfer gofalwyr maeth**

Mae'r grwpiau cymorth gofalwyr rhanbarthol yn darparu fforwm ymgynghori ar gyfer gofalwyr maeth. Mae cyflwyno strwythur gwybodaeth newydd ac eang ar y we wrth wraidd ymgynghori a gweledd cynyddol i'r holl aelodau llawn a chysylltiedig ledled y DU. Ar hyn o bryd mae Grwpiau Cymorth yn gweithredu yn Ne a Gogledd Cymru.

Mae digwyddiadau cenedlaethol a rhanbarthol hefyd yn cael eu cynnal i gefnogi'r gofalwyr a'u teuluoedd a darparu mynediad agored i'r holl reolwyr mewn modd anffurfiol ac estynedig Mae cofnodion cyfarfodydd a fforymau ar gael ar gyfer holl aelodau'r Cwmni Cydweithredol. Mae hyn yn cynnwys Fforwm Gofalwyr sy'n cwrdd â'r Cyfarwyddwr Gofal Plant fesul cam trwy'r flwyddyn i helpu i effeithio ar gynlluniau strategol yr asiantaeth a rhoi adborth ynghylch yr asiantaeth.

### **Ymgynghoriad ar gyfer plant a phobl ifanc**

Mae FCC yn darparu ystod o gyfleoedd i blant a phobl ifanc wneud sylwadau am ansawdd y gofal y maen nhw'n ei dderbyn gan unigolion a chan yr asiantaeth gyfan.

Daw'r rhain ar ffurf holiaduron a ffurflenni adborth; digwyddiadau cymdeithasol; a gweithgareddau/gwefan ymgynghori.

Rydym wedi ymrwmo i wrando ar yr hyn y mae plant a phobl ifanc sy'n cael eu maethu yn ei ddweud. Rydym hefyd wedi ymrwmo i wrando ar yr hyn y mae plant a phobl ifanc biolegol sy'n maethu yn ei ddweud. Byddwn yn gweithredu ar awgrymiadau a sylwadau ac yn ymateb yn gyflym ac yn brydlon i gwynion a phryderon.

## **Prosesau ar gyfer Monitro Ansawdd**

Mae ein Hunigolyn Cyfrifol yn cynnal goruchwyliaeth dros reoli, ansawdd a diogelwch y gwasanaeth trwy'r prosesau monitro sydd gennym ar waith, trwy ymweliadau mynych â'r gwasanaeth a thrwy gyfarfodydd rheolaidd â'r Uwch Dîm Arweinyddiaeth a'r Rheolwr Penodedig.

Mae nifer o ffyrdd y mae'r Asiantaeth yn monitro ansawdd y gwasanaethau sy'n cael eu darparu:-

- Gweithgareddau goruchwyllo rheolaidd y gweithwyr a'r rheolwyr;
- Bydd yr Unigolyn Cyfrifol yn ymweld â'r gwasanaeth o leiaf bob 3 mis fel y nodir yn y rheoliadau (fodd bynnag, bydd yn amlach na hyn). Bydd hyn yn cynnwys ymgynghori ag aelodau staff, plant a gofalwyr mewn perthynas â'r asiantaeth ac fel rhan o sicrhau ansawdd.
- Barn neu sylwadau a fynegwyd gan ofalwyr a gweithwyr proffesiynol eraill a / neu trwy'r Adolygiadau statudol o blant mewn lleoliad;
- Gwaith y Panel Maethu;
- Monitro aflonyddwch i leoliadau, canmoliaeth a chwynion;
- Monitro mewn perthynas ag amllder goruchwyllo aelodau staff, archwilio ffeiliau a thrwy eu Gwerthusiadau blynyddol;
- Adroddiadau Arolygiadau gan Arolygiaeth Gofal Cymru (AGC);
- Materion a godir gan ofalwyr trwy eu Gweithwyr Cymdeithasol Goruchwyllo/y Rheolwyr neu mewn Grwpiau Cymorth;
- Yn unol â'r Fframwaith Gwella Sicrwydd Ansawdd newydd a ddatblygwyd gennym yn ddiweddar, mae'r Asiantaeth yn cynhyrchu adroddiadau Sicrwydd Ansawdd sy'n targedu meysydd allweddol
- Mae'r Asiantaeth yn cynhyrchu adroddiad Ansawdd Gofal dwywaith y flwyddyn yn ogystal ag adroddiadau monitro chwarterol.
- Bydd gan bob gofalwr Weithiwr Cymdeithasol Goruchwyllo wedi'i neilltuo gyda gallu digonol i ddarparu lefel briodol o gefnogaeth (bydd y Rheolwyr yn monitro hyn yn ystod cyfarfodydd neilltuo a thrwy oruchwyliaeth ffurfiol reolaidd gyda'r aelodau staff);
- Bydd Gofalwyr Maeth, aelodau staff ac aelodau'r panel yn cael hyfforddiant priodol i gyflawni eu tasgau (bydd aelodau staff a

rheolwyr yn monitro hyn trwy sesiynau goruchwylio gyda gofalwyr ac aelodau staff, trwy Adolygiadau Gofalwyr ac arfarniadau aelodau staff a thrwy ystadegau sy'n ymwneud â phresenoldeb ar gyrsiau hyfforddi).

- Bydd yr Asiantaeth yn dilyn polisiau lechyd a Diogelwch yr FCC i sicrhau lechyd a Diogelwch pawb sy'n gysylltiedig (bydd aelodau staff a rheolwyr yn monitro hyn trwy sesiynau goruchwylio gyda gofalwyr ac aelodau staff a thrwy ystadegau sy'n ymwneud â gwiriadau lechyd a Diogelwch cyfredol, dogfennau priodol, ac ati yn eu lle)
- Mae'r Asiantaeth yn ymgymryd â 'Pharu' gofalus pan dderbynnir cais am leoliad (wedi'i fonitro gan y rheolwyr) fel bod plant yn cael eu paru â gofalwyr (o fewn eu categori cymeradwyo) ac yr ystyrir bod eu sgiliau a'u galluoedd asesedig yn addas i alluogi diwallu anghenion y plentyn fel y manylir isod:-
  - Datblygiad Emosiynol ac Ymddygiadol
  - lechyd
  - Perthynas Deuluol a Chymdeithasol
  - Cyflwyniad Cymdeithasol
  - Sgiliau Hunanofal
  - Addysg a Chyflawniad Addysgol
  - Hunaniaeth

Wrth gynnig lleoliad (ymhellach i ymgymryd â'r broses 'Paru') bydd yr Asiantaeth yn llenwi ffurflen 'Mynegi Diddordeb' (EOI). Pwrpas y ffurflen EOI yw darparu gwybodaeth i'r Gweithiwr Cymdeithasol a neilltuwyd i'r plentyn i egluro sut y byddai'r gofalwr/gofalwyr arfaethedig yn cynllunio i ddiwallu anghenion a nodwyd y plentyn (fel y manylir ar eu Cynllun Gofal). Rhoddir copi o broffil Gofalwr Maeth cyfredol y gofalwr hefyd i'r Gweithiwr Cymdeithasol a ddyrannwyd i'r plentyn pan fydd lleoliad yn cael ei gynnig.

Bydd y Rheolwyr yn monitro'r maes gwaith hwn, gan ddefnyddio ystadegau mewn perthynas â cheisiadau am leoliad, aflonyddu ar leoliadau a thrwy adborth gan ofalwyr, Gweithwyr Cymdeithasol plant a gweithwyr proffesiynol eraill.

## **Recriwtio Gofalwyr Maeth**

Nid yw'r FCC yn gwahaniaethu yn erbyn unrhyw unigolyn sy'n dymuno cael ei ystyried yn ofalwr maeth oherydd rhyw, tarddiad ethnig, crefydd, diwylliant, iaith, anabled neu rywioldeb.

Rydym yn canolbwyntio ar groesawu ceisiadau gan bobl sydd â phrofiad bywyd sy'n hollol newydd i faethu.

Mae recriwtio yn digwydd ym mhob rhanbarth yng Nghymru lle mae gennym ofalwyr maeth ar hyn o bryd. Defnyddir amrywiaeth o ddulliau i recriwtio darpar

ofalwyr ac mae'r dull eclectic hwn wedi bod yn llwyddiannus. Teimlwn ei bod yn bwysig i ni bwysleisio statws 'nid er elw' y Cwmni Cydweithredol a'n dull moesegol o ddarparu gwasanaeth maethu.

Mae gweithgarwch recriwtio yn cynnwys ymgyrchoedd hysbysebu a phresenoldeb mewn digwyddiadau penwythnos, ffeiriau a gwyliau. Targedir hysbysebion yn ddaearyddol a gallant gynnwys hysbysebion ar radio lleol ac mewn amrywiaeth o wahanol bapurau newydd, cylchgronau, ac ati. Fodd bynnag, yn fwy diweddar rydym wedi tueddu i ganolbwyntio mwy ar hysbysebu ar wefannau cyfryngau cymdeithasol.

Yn ogystal â cheisiadau a wneir trwy ein gwefan neu mewn digwyddiadau, rydym wedi darganfod bod yr FCC yn denu nifer sylweddol o ymholiadau trwy 'ledaenu'r gair' (fel arfer pan fydd ffrindiau, perthnasau yn gallu tynnu sylw at lwyddiant a gwobrwyo yn eu gwaith fel Gofalwyr Maeth).

Mae mwy o wybodaeth am ein digwyddiadau recriwtio sydd ar ddod ar ein gwefan.

## **Asesiad o Ofalwyr Maeth posib**

Ymhellach i fod wedi mynegi diddordeb mewn ymuno â'r FCC, bydd pob ymgeisydd yr ymddengys ei fod yn cwrdd â'r meini prawf cychwynnol ar gyfer gofalwr maeth yn cael ymweliad cychwynnol gan un o'n Gweithwyr Cymdeithasol cymwys. Ar y cam cychwynnol hwn bydd y Gweithiwr Cymdeithasol yn amlinellu disgwyliadau ein Hasiantaeth ac yn asesu addasrwydd yr ymgeisydd ymhellach i ddod yn ofalwr maeth. Yna bydd y Gweithiwr Asesu Cymdeithasol yn gwneud argymhelliad a yw'n credu y dylai'r ymgeisydd/ymgeiswyr symud ymlaen i Gam 1 ein proses asesu (a fyddai'n golygu bod yr Asiantaeth yn ceisio tystlythyrau ac yn cynnal y gwiriadau angenrheidiol).

Felly mae'r broses asesu yn cychwyn gyda'r ymweliad cartref cychwynnol ac os ar ddiwedd Cam 1 mae'r Gweithiwr Asesu Cymdeithasol a'i Reolwr Llinell yn cytuno y dylai'r ymgeisydd/ymgeiswyr symud ymlaen i Gam 2 y broses, bydd hyn yn cael ei ddilyn gan asesiad maethu llawn manwl (ar hyn o bryd rydym yn defnyddio Asesiad Ffurflen F BAAF).

Rydym yn cydnabod bod ein proses asesu yn gynhwysfawr iawn ond yn teimlo lle mae oedolion yn mynegi diddordeb mewn gofalu am blant a phobl ifanc sy'n agored i niwed:-

- mae angen sicrhau bod yr ymgeiswyr a'r Asiantaeth yn fodlon bod dealltwriaeth briodol o'r dasg sydd i'w chyflawni;
- mae angen i ni fod yn glir iawn bod ein ffocws a'n cyfrifoldeb yn y pen draw tuag at y plant a'r bobl ifanc (ac nad oes gan neb **hawl** i ddod yn ofalwr maeth).



Mae gennym bolisi ar waith mewn perthynas â Recriwtio a Chadw Gofalwyr ac adolygir hyn yn barhaus.

## **Cymeradwyo Gofalwyr Maeth**

Bydd ymgeiswyr yn cael gwybodaeth am broses y panel ac yn cael eu cefnogi gan eu Gweithiwr Cymdeithasol Goruchwyliol cyn, yn ystod ac ar ôl eu presenoldeb yn y panel.

Cyn y Panel, rhoddir copi o'n Canllaw Panel i'r ymgeiswyr ynghyd â'u llythyr gwahodd (i ddarparu gwybodaeth bellach am gyfrifoldebau a swyddogaethau'r Panel).

Pan gyflwynir asesiad o gais i faethu i'r Panel Maethu, gwahoddir yr ymgeiswyr i ddod. Mae'r Panel (gweler isod) yn ystyried y cais ac yn gwneud argymhelliad i Benderfynwr yr Asiantaeth ynghylch a ddylai'r darpar ofalwyr fod wedi'u cofrestru gyda'r Asiantaeth ai peidio ac os felly, telerau eu cymeradwyaeth.

## **Y Panel Maethu**

Mae'r Panel Maethu yn cynnal rôl hanfodol wrth ddarparu a monitro gofal maeth a ddarperir gan y Cwmni Cydweithredol Gofal Maeth.

Mae Panel Maethu wedi'i sefydlu yng Nghymru a daeth yn weithredol ym mis Tachwedd 2011. Mae'r Panel wedi'i gyfansoddi yn unol â'r Rheoliadau ac mae'n cael ei gadeirio gan Gadeirydd Annibynnol.

Mae'r Panel yn cynnwys aelodau staff Cwmni Cydweithredol Gofal Maeth ac aelodau annibynnol sydd ag ystod o brofiad yn y meysydd gofal cymdeithasol. Mae'r Panel yn cyfarfod yn rheolaidd (yn unol ag anghenion yr Asiantaeth) ac mae'n ofynnol i bob aelod o'r Panel lofnodi datganiad cyfrinachedd.

Bwriad annibyniaeth y Panel yw sicrhau nad yw angenrheidiau masnachol rhedeg yr asiantaeth yn peryglu'r gallu i fodloni safonau rheoleiddio.

## **Gweithdrefnau ar gyfer Adolygu Gofalwyr Maeth**

Mae'r Gweithdrefnau ar gyfer adolygu Gofalwyr Maeth yn cynnwys Adolygiad Blynnyddol a gynhelir yn unol â'r Rheoliadau ac ymweliadau cymorth/goruchwylio rheolaidd. Fodd bynnag, gall yr Asiantaeth gynnal adolygiad o gymeradwyaeth gofalwr ar unrhyw adeg os teimlir bod angen hyn.

Bydd pob gofalwr yn derbyn o leiaf un ymweliad dirybudd y flwyddyn. Mae Plant sy'n Derbyn Gofal yn cael eu gweld yn rheolaidd ar ymweliadau cartref ac mae eu barn am ansawdd eu gofal yn cael ei archwilio fel sy'n briodol. Defnyddir ffurflen ymgynghori i gael barn Plant sy'n Derbyn Gofal fel rhan o'r

broses Adolygiad Blynyddol ar gyfer gofalwyr. Gwneir plant a phobl ifanc hefyd yn ymwybodol eu bod yn gallu rhoi sylwadau ar unrhyw agwedd ar eu gofal ar unrhyw adeg; rhoddir gwybodaeth iddynt am wahanol bobl a allai fod yn ddefnyddiol siarad â hwy am eu barn yn ein Canllaw Ysgrifenedig.

Y broses arall ar gyfer monitro ansawdd y gofal a ddarperir gan ein Gofalwyr Maeth yw trwy waith y Gweithiwr Cymdeithasol a ddyrannwyd i'r plentyn, y mae'n ofynnol iddo hefyd ymweld â'r plentyn yn rheolaidd. Ceir adborth ar ansawdd y gofal a ddarperir hefyd trwy Adolygiadau Statudol y plentyn.

Mae'n ofynnol i Ofalwyr Maeth fynychu Grwpiau hyfforddi a chefnogi priodol. Rydym yn darparu arweiniad ar ein disgwyliadau hyfforddi ar gyfer gofalwyr, ynghyd â rhoi cynlluniau 'Hyfforddi a Datblygu' unigol ar waith ar gyfer pob gofalwr, sy'n cynorthwyo i'w gwneud yn ymwybodol o'r hyfforddiant sydd ei angen arnynt i'w gwblhau ac yn cynorthwyo'r Asiantaeth i fonitro eu presenoldeb mewn Grwpiau Cymorth, hyfforddiant, ac ati a'u cyfraniad cyffredinol at eu datblygiad eu hunain.

## **GWASANAETH FCC I OFALWYR MAETH**

Mae FCC yn gwneud buddsoddiad mawr mewn hyfforddi staff a gofalwyr maeth ac yn cyflwyno digwyddiadau hyfforddi yn ganolog ac yn lleol ledled Lloegr. Rydym yn ceisio sicrhau darparwyr hyfforddiant sy'n arbenigwyr yn eu meysydd.

Mae'n ofynnol i'n gofalwyr maeth fynychu cyrsiau gorfodol mewn Diogelu, Gofalu Mwy Diogel, Ymlyniad wedi'i Amharu, Amrywiaeth, CSE, Rheoli Ymddygiad Heriol, Honiadau, e-ddiogelwch a Chymorth Cyntaf Pediatreg. Rydym hefyd yn darparu hyfforddiant i ofalwyr profiadol sydd angen lefel uwch mewn ymarfer maethu.

Yn ogystal â'n hyfforddiant wyneb yn wyneb, mae FCC yn cynnig rhaglen hyfforddi ar-lein sy'n cwmpasu'r holl fodiwlau hyfforddi gorfodol, yn ogystal â phynciau penodol sy'n ymwneud â'r dasg maethu. Mae'r ddarpariaeth ar-lein hon ar gael i'r holl staff a gofalwyr.

Rydym yn gweithio gyda gweithiwr cymdeithasol therapiwtig sy'n cynnig cyngor a hyfforddiant arbenigol i'n gofalwyr.

Mae FCC wedi ymrwymo i'r Safonau Hyfforddi, Cymorth a Datblygu ar gyfer Gofal Maeth ac mae rhaglen lawn o hyfforddiant wedi'i sefydlu i sicrhau bod gofalwyr yn cwblhau'r Llyfrau Gwaith o fewn yr amserlen benodol. Mae'r gwaith yn cychwyn ar hyn yn ystod y cam asesu a chyn-gymeradwyo.

Mae'r asiantaeth wedi ymrwymo i osod a chadw at safonau arfer da cydnabyddedig. O ganlyniad, cefnogir pob gofalwr maeth gyda'i danysgrifiadau i'r Rhwydwaith Maethu.

Anogir gofalwyr maeth i sicrhau eu bod yn ymwybodol o'r Cod Ymarfer ar gyfer Gofalwyr Maeth a'r Safonau Gofynnol Cenedlaethol, ac yn gweithredu yn unol â hwy.

Rhoddir pwyslais arbennig ar ddarparu cefnogaeth reolaidd o ansawdd da i ofalwyr maeth. Pan fydd unigolyn yn gwneud cais i ddod yn ofalwr maeth, fe'u dyrennir i weithiwr cymdeithasol FCC cymwys sy'n cynnal yr asesiad ac yn cyflwyno'r ymgeisydd i'r Panel Maethu. Mae'r un gweithiwr cymdeithasol hwn (lle bynnag y bo hynny'n bosibl) yn parhau i oruchwylio'r gofalwr maeth trwy gydol ei yrfa maethu. Teimlwn fod y berthynas a adeiladwyd rhwng y gofalwr a'r gweithiwr cymdeithasol yn ystod y cyfnod asesu yn hyrwyddo perthynas waith gadarnhaol pan fydd plant a phobl ifanc yn cael eu lleoli. **Mae hyn yn hyrwyddo sefydlogrwydd lleoliad.**

Mae'r asiantaeth hefyd yn cynnal nifer o grwpiau cymorth ar gyfer gofalwyr maeth ar amllder o bedair i chwe wythnos. Mae'r rhain yn gyfarfodydd ffurfiol gydag agenda ac yn cael eu cofnodi. Yn aml iawn defnyddir y grwpiau fel cyfleoedd hyfforddi a bydd gofalwyr yn elwa o fynediad at ddarparwyr hyfforddiant lleol sy'n arbenigwyr yn eu meysydd.

Mae gan bob set o ofalwyr maeth fynediad i'n gwasanaeth cymorth y tu allan i oriau sy'n golygu bod gweithiwr cymdeithasol wrth law i gefnogi 24 awr y dydd, 7 niwrnod yr wythnos.

Disgwylir i Ofalwyr Maeth gael eu gwahodd, ac i fynychu, yr holl adolygiadau a chynadleddau Plant sy'n Derbyn Gofal. Fe'u cefnogir gan eu gweithiwr cymdeithasol goruchwyliol neu aelod o staff FCC.

Gall yr Asiantaeth ddarparu ar gyfer gofal seibiant â thâl o hyd at 14 noson y flwyddyn ar yr amod bod pawb dan sylw yn cytuno â hyn. Asesir pob gofalwr seibiant (neu wrth gefn) a rhaid i'r holl drefniadau fod yn amodol ar gymeradwyaeth ymlaen llaw gan yr Asiantaeth a'r Awdurdod Lleoli Lleol.

Ar ôl ei gymeradwyo, rhoddir mynediad cyfrinair i bob Gofalwr Maeth i Adran Gwybodaeth i Ofalwyr ar y we sy'n cynnwys polisïau, arweiniad, ffurflenni a gweithdrefnau'r Asiantaeth. Mae Datganiad o Ddiben cyfredol y Cwmni Cydweithredol Gofal Maeth ar gael ar ein gwefan ac yn cael ei adolygu bob blwyddyn.

## **GWASANAETH FCC I BLANT A PHOBL IFANC**

Mae FCC wedi ymrwymo i leoli plant a phobl ifanc mewn lleoliadau maethu a fydd yn sicrhau bod eu hanghenion yn cael eu diwallu a'u bod yn ddiogel.

Rydym yn ystyried sefydlogrwydd lleoliadau fel elfen allweddol o'r gwasanaeth maethu rydyn ni'n ei ddarparu. Rydym yn ymdrechu i sicrhau sefydlogrwydd lleoliad trwy'r gefnogaeth a'r hyfforddiant a ddarparwn i'n gofalwyr maeth.

Mae pob plentyn neu berson ifanc sydd wedi'i leoli gyda gofalwyr maeth FCC wedi bod yn rhan o broses baru gadarn lle byddem yn gobeithio bod y plentyn wedi cael rhywfaint o fewnbwn i'r penderfyniad i ymuno â theulu maeth FCC.

Bydd pob plentyn neu berson ifanc, ar leoliad, yn cael yr offer i ddal y digwyddiadau a'r profiadau wrth fyw gyda gofalwr maeth FCC.

Mae FCC yn cynhyrchu dau Ganllaw Gwybodaeth sy'n briodol i oedran ar gyfer plant a phobl ifanc sydd wedi'u lleoli gyda FCC. Mae'r canllawiau hyn yn esbonio'r gwasanaeth a gynigir gan yr Asiantaeth a beth i'w wneud pe bai gan blentyn neu berson ifanc gŵyn neu bryder ynghylch ei ofal. Mae rhif ffôn Ofsted, Childline a Become (The Who Cares Trust gynt) wedi'i gynnwys. Mae'r canllaw hefyd yn cynnwys adran ar gyfer mewnosod enwau'r Swyddog Adolygu Annibynnol sy'n gyfrifol am y plentyn a Gweithiwr Cymdeithasol y plentyn. Mae'r canllawiau hyn ar y we ac mae gan bob plentyn gopi caled hefyd. Mae'r canllawiau ar gael i blant a phobl ifanc trwy ddulliau amgen addas pe bai angen hyn.

Ar ôl eu lleoli, rhoddir Blwch Croeso i bob plentyn a pherson ifanc gan yr asiantaeth lle byddant yn dod o hyd i albwm lluniau, Canllaw i Blant a Chof Bach, yn ogystal â rhai eitemau personol. Mae hyn yn annog y plentyn a'r gofalwr i ddechrau cadw lluniau, dogfennau pwysig a thystysgrifau cyflawniad y gall y plentyn fynd gydag ef/hi pryd bynnag y bydd yn symud ymlaen. Rydym yn credu mewn hyrwyddo a gwella straeon bywyd plant mewn gofal maeth.

Mae gan unrhyw blentyn neu berson ifanc sydd wedi'i leoli yn FCC, ac unrhyw blentyn y mae ei deulu'n maethu ar gyfer FCC, fynediad i'r 'Kidzrep', ein swyddog marchnata y gellir cysylltu ag ef ynghylch unrhyw beth sy'n peri pryder iddynt. Gellir cysylltu â'r 'Kidzrep' trwy'r wefan neu dros y ffôn ac mae'r manylion cyswllt i'w gweld yn y Canllawiau Plant.

Mae gan bob plentyn fynediad i Wefan Plant FCC (Kidz Zone), lle mae modd asesu gwybodaeth, cystadlaethau a digwyddiadau.

Rydym yn ymgynghori â phlant a phobl ifanc sy'n cael eu maethu yn rheolaidd ac yn gofyn iddynt ein helpu gyda ffyrdd o wella ein gwasanaeth. Bydd y Kidzrep yn defnyddio amrywiaeth o ffyrdd i ennyn diddordeb plant a phobl ifanc mewn materion sy'n berthnasol iddynt o fewn yr asiantaeth. Mae FCC yn cynnal fforwm plant trwy'r flwyddyn lle mae plant yn cael cyfle i gwrdd ac adrodd yn ôl i aelodau'r SLT.

Rydym hefyd yn cefnogi plant y teuluoedd maethu trwy annog ymgynghori a chyfranogi trwy weithgareddau a thrafodaeth. Mae ganddyn nhw hefyd fynediad i'n 'Kidzrep'.

## **SYLWADAU A CHWYNION**

Ymchwilir i gwynion a wneir yn erbyn yr Asiantaeth yn unol â Gweithdrefn Cwynion FCC sydd ar gael ar wefan FCC ac ar ffurf copi caled os gofynnir am hynny.

I ddechrau, ymchwilir i gwynion o fewn yr Asiantaeth trwy drefniadau a amlinellir yn y Polisi Cwynion. Mae'r broses fewnol mewn tri cham posib. Pan fydd yr achwynydd yn parhau i fod yn anfodlon ar ôl y broses fewnol, yna gellir penodi Person Annibyynnol i ymchwilio.

Mae nifer y cwynion yn cael eu dal yn ganolog yn yr Asiantaeth, a chofnodir y broses o ymchwilio i bob cwyn. Mae pob cwyn a chanmoliaeth yn cael ei hadolygu'n awtomatig trwy'r adroddiad Sicrwydd Ansawdd chwarterol sy'n cael ei gwblhau yn unol â'r Rheoliadau Maethu. Efallai y bydd yr Uwch Dîm Rheoli yn teimlo y dylai cwyn arwain at newid yn y weithdrefn a gall Bwrdd Cyfarwyddwyr FCC hefyd archwilio'r cwynion a wnaed a mynnu bod yr asiantaeth yn gweithredu.

Bydd cwyn ddifrifol am unrhyw ofalwr maeth cymeradwy, ac unrhyw ymholiad amddiffyn plant sy'n cynnwys plentyn wedi'i leoli gyda gofalwyr maeth, yn cael ei adrodd i'r corff Arolygu, AGC, fel sy'n ofynnol o dan Atodlen 3 o'r Rheoliadau Gwasanaethau Maethu (2019).

Mae gan FCC bolisi Chwythu'r Chwiban.

Gall Gofalwr Maeth, plentyn neu berson ifanc hefyd ddewis cysylltu â Chomisiynydd Plant Cymru:-

**Comisiynydd Plant Cymru  
Oystermouth House  
Charter Court  
Ffordd Phoenix  
Llansamlet  
Abertawe  
SA7 9FS**

**Ffôn: 01792 765600 / Ffacs: 01792 765601**

**Rhif ffôn rhad ac am ddim i blant a phobl ifanc: 0808 801 1000 (neu gallant anfon neges destun at 80 800 gan ddechrau eu neges gyda COM)**

**E-bost: [post@childcomwales.org.uk](mailto:post@childcomwales.org.uk)  
Gwe: <http://www.childcomwales.org.uk>**

Yn ogystal â hyn, gall unrhyw un sydd â phryderon nad yw'r Gwasanaeth yn bodloni gofynion statudol gysylltu ag Arolygiaeth Gofal Cymru: -

**Arolygiaeth Gofal Cymru (AGC)  
Swyddfa Llywodraeth Cymru**

**Sarn Mynach  
Cyffordd Llandudno  
LL31 9RZ**

**Ffôn: 0300 7900126**

**E-bost: [ciw@gov.wales](mailto:ciw@gov.wales)  
Gwe: <https://careinspectorate.wales>**

Mae'r Asiantaeth yn cadw cofnod canolog o'r cwynion a wnaed, eu natur a'u canlyniadau. Bydd y Rheolwyr yn monitro canlyniad cwynion a bydd y gwasanaeth yn dadansoddi cwynion a'u canlyniad i nodi unrhyw welliannau angenrheidiol.

Gwneir adroddiad blynyddol i'r Panel Maethu ar nifer a math y cwynion.

### **Chwythu'r Chwiban**

Mae'r holl aelodau staff yn yr FCC yn amodol ar, ac yn cael eu gwarchod gan, Bolisi Chwythu'r Chwiban yr FCC.

## **Darparu gwasanaethau i bobl yn y Gymraeg**

Rydym yn croesawu ceisiadau a chyfleoedd i weithio gyda siaradwyr Cymraeg. Mae'r asiantaeth wedi ymrwmo i ddefnyddio cyfieithydd Cymraeg yn ôl yr angen a bydd yn sicrhau bod gofynion iaith unrhyw un yn cael eu bodloni'n addas. Bydd anghenion plant sy'n siaradwyr Cymraeg mamiaith yn cael eu hystyried a'u paru'n addas â gofalwyr er mwyn galluogi parchu eu hunaniaeth.

Bydd ein holl asesiadau a'n cefnogaeth i siaradwyr Cymraeg iaith gyntaf yn cael eu teilwra yn unol â hynny ac rydym yn mynd ati i geisio recriwtio pobl sy'n gallu cyfathrebu yn y Gymraeg.

Rydym yn ymdrechu i sicrhau bod ein holl lenyddiaeth ar gael yn ddwyieithog ac er yn anffodus nid yw ein gwefan yn gwbl ddwyieithog hyd yma, rydym wrthi'n mynd i'r afael â'r mater hwn ar gyfer y dyfodol.

## **Cofnodion Gofalwyr Maeth a Phlant Maeth, Cyfrinachedd a Mynediad at Gofnodion**

Mae gan yr FCC bolisiâu clir ar gofnodi, cyfrinachedd a mynediad at gofnodion, sy'n cydymffurfio â deddfwriaeth ac sy'n galluogi i Ofalwyr Maeth

a'r plant a'r bobl ifanc mewn lleoliad gael mynediad at wybodaeth a ysgrifennwyd amdanynt.

Mae'n ofynnol i Ofalwyr Maeth, Aelodau Staff ac Aelodau'r Panel gadw'r holl wybodaeth sensitif sydd ganddynt am y plant/pobl ifanc mewn lleoliad yn gyfrinachol.

Mae'r FCC yn cadw cofnodion yn unol â Rheoliad 39 ac Atodlen 2 o Reoliadau Gwasanaethau Maethu Rheoledig (Darparwyr Gwasanaeth ac Unigolion Cyfrifol) (Cymru) 2019, Deddf Diogelu Data 2018 a'r Rheoliad Diogelu Data Cyffredinol (GDPR); mae gan ein Hasiantaeth Bolisi Data sy'n cynnig arweiniad pellach ar y mater hwn.

Fodd bynnag, i grynhoi, bydd ein Hasiantaeth yn cadw'r cofnodion yn unol â gofynion y Rheoliadau a'r Canllawiau Maethu a:-

- bydd cofnodion yn cael eu cadw'n gywir ac yn gyfredol;
- bydd cofnodion yn cael eu cadw'n ddiogel (a byddant yn gwneud trefniadau addas i'r cofnodion barhau i gael eu cadw'n ddiogel pe bai'r gwasanaeth yn cau);
- bydd cofnodion pob Gofalwr Maeth cymeradwy yn cael eu cadw am ddim llai na 15 mlynedd ar ôl i'r gymeradwyaeth ddod i ben.
- mewn perthynas â phlant mewn lleoliad - pan fydd y gwasanaeth yn peidio â chael ei ddarparu bydd cofnodion y plentyn y mae'r cofnodion yn ymwneud ag ef yn cael eu hanfon i'r awdurdod lleoli
- yn sicrhau bod y cofnodion ar gael i Weinidogion Cymru ar gais,
- yn sicrhau bod plant sy'n defnyddio'r gwasanaeth yn cael eu gwneud yn ymwybodol o'u hawl i gael mynediad at y cofnodion, a bod ganddynt fynediad at eu cofnodion fel y caniateir gan y gyfraith.

## **Ymateb i'r Pandemig COVID-19**

Ym mis Mawrth 2020, aeth y wlad i mewn i gyfnod clo o ganlyniad i'r pandemig Coronafeirws. O ganlyniad i hyn, diweddarodd yr asiantaeth Gynllun Parhad Busnes y sefydliad i ddangos sut y byddem yn ymateb i'r newidiadau sydd eu hangen i gadw staff yn ddiogel a pharhau i gefnogi ein gofalwyr a'n plant.

Cwblhawyd goruchwyliaethau gyda gofalwyr a staff o bell trwy fideo-gynadledda, fel yr oedd unrhyw gyfarfodydd, ymweliadau dirybudd a chyfrifoldebau rheoleiddio eraill. Roedd y Gweithiwr Cymdeithasol Goruchwylol yn cadw mewn cysylltiad â gofalwyr yn wythnosol (weithiau'n amlach) ac roedd ein cynghorydd addysg yn darparu cefnogaeth trwy ffôn, cynadledda fideo a chysylltiad gwefan.

Arhosodd Cwmni Cydweithredol Gofal Maeth yn ymroddedig i ddatblygu sgiliau staff a gofalwyr trwy ddefnyddio ein hadnodd hyfforddi ar-lein.

Parhaodd yr asiantaeth i gynnal paneli maethu rheolaidd ar gyfer ymgeiswyr newydd ac adolygiadau o ofalwyr presennol trwy ddefnyddio offer fideo-gynadledda. Gwnaethom hefyd barhau â'n hyfforddiant sgiliau i faethu gan ddefnyddio'r un cyfrwng.

Roedd hon yn her sylweddol i bawb ledled y DU ac roedd yn amlwg bod yr asiantaeth yn gallu ymateb i'r heriau hyn i sicrhau bod yr un lefel o gefnogaeth a chyfrifoldeb yn cael ei gynnal trwy gydol y cyfnod clo.

Ar gyfer unrhyw ymweliadau wyneb yn wyneb â gofalwyr sydd eu hangen, mae gennym asesiad risg COVID-19 i sicrhau bod yr arfer gorau a diogel yn cael ei gynnal bob amser. Yn yr un modd, rydym wedi cynyddu ein cyfathrebu ag Awdurdodau Lleol fel rhan o'n cydweithio i amddiffyn a chefnogi plant.

Mae'r asiantaeth wedi trefnu 'Grŵp Myfyriol Ar ôl y Cyfnod Clo'. Bydd y grŵp yn cael ei gynrychioli ar draws holl adrannau'r asiantaeth a bydd yn edrych ar y trefniadau gweithio yn ystod y cyfnod clo, y pethau poitif a'r heriau sy'n gysylltiedig â gweithio o bell a meysydd y gallwn eu datblygu yn y dyfodol fel rhan o'n harferion gwaith.

Wrth symud i 2021, mae FCC yn gobeithio, wrth i'r cyfyngiadau lacio, y byddwn yn gallu gweithredu model cymysg o gefnogaeth, gan ddefnyddio technoleg a'r canlyniadau arfer gorau a ddysgwyd ar draws y Sector Maethu.

Wrth i'r cyfnod clo ddechrau lleddfu, bydd yr asiantaeth yn parhau i weithio o dan ganllawiau'r llywodraeth gan sicrhau bod ein staff, ein gofalwyr a'n plant yn cael eu cefnogi a'u hamddiffyn.

## **Gwefan**

Gobeithiwn eich bod wedi gweld ein Datganiad o Ddiben yn ddefnyddiol, fodd bynnag, os hoffech wybod mwy am ein Hasiantaeth, byddem yn argymhell eich bod yn edrych ar ein gwefan:-

<http://www.fostercarecooperative.co.uk>